

# serpa

www.cm-serpa.pt



serpa terra forte



## informação

Fevereiro 2021 | número 192 | V série  
Diretor: Tomé Alexandre Martins Pires  
Publicação mensal | Distribuição gratuita

### Feira do Queijo do Alentejo *on-line*

página 2



### Central Fotovoltaica nasce no concelho

página 3



### Jornadas Municipais da Educação *on-line*

página 4



alunos da secundária  
manifestam-se



# notícias

## On-line Feira do Queijo

Devido ao agravamento da pandemia, o Município de Serpa entende que não existem condições para realizar a Feira do Queijo do Alentejo em formato presencial, mesmo que com medidas de segurança restritas.

Após reunião dos membros do Executivo Municipal, ficou decidido que a realização da Feira do Queijo do Alentejo, prevista para o final de fevereiro, será realizada em formato *on-line*.

Carlos Alves, vice-presidente da autarquia, esclarece que "quando começamos a trabalhar na edição deste ano, não contávamos que a situação piorasse como piorou, apesar de termos tido o cuidado de salientar que seria em moldes diferentes dos habituais".

O Executivo frisa que, por vivermos um tempo difícil, "mas a que temos de dar as respostas necessárias, salvaguardando a saúde de todos e, também, a manutenção das atividades essenciais, com o apoio à dinamização e promoção das atividades económicas", a XX edição da Feira do Queijo vai decorrer "apenas em formato digital, a par com algumas ações de suporte aos produtores e às produções locais, e da promoção de Serpa enquanto destino turístico".

Devido ao encerramento dos espaços de restauração e similares, e às medidas em vigor, a Semana Gastronómica de Queijo também não vai ser realizada na data habitual.

O programa será divulgado em breve nos canais de comunicação do Município de Serpa.



Feira do Queijo do Alentejo na edição de 2020

## Sorteados 100 prémios Campanha Feliz Natal com o Comércio Local



O sorteio dos prémios desta campanha decorreu no Cades

No dia 6 de janeiro realizou-se no Cades — Centro de Apoio ao Desenvolvimento Económico de Serpa, em Serpa, o sorteio dos cupões da campanha Feliz Natal com o Comércio Local.

Estiveram a concurso um total de 42 895 cupões, provenientes de 99 estabelecimentos aderentes de todo o concelho.

Odete Borrvalho, vereadora do Município, procedeu ao sorteio dos cupões premiados. Foram atribuídos 100 prémios, que correspondem a um vale de oferta no valor de 100 euros e que pode ser utilizado em qualquer um dos estabelecimentos que participaram nesta campanha.

Para obter mais informações ou esclarecimentos contacte o Cades, situado Rua Luís de Almeida e Albuquerque, n.º 2-4, através do e-mail [caades@cm-serpa.pt](mailto:caades@cm-serpa.pt) ou do telefone 284 549 840.

817	11655	23079	31018	44014
1251	11675	23279	31028	46003
1355	11975	23515	31051	46664
1389	12077	24131	31056	46860
1470	14284	24258	32132	47853
1571	15166	24361	32142	48611
1785	15269	25197	32734	48772
2065	15506	26072	33008	48840
2421	15618	26145	33287	48888
2611	16091	26611	34065	49065
2923	16411	26634	36007	49478
3029	16837	26664	36411	49644
3170	16977	27624	36701	50059
3847	17199	28964	37501	50128
4457	17460	28965	38507	50436
5324	20147	29074	38827	51601
5505	21290	29776	39249	52050
9069	21684	30627	40193	55300
11480	21886	30653	40652	57260
11507	22275	30980	41764	57896

## Campanha na Páscoa e no verão Apoio à dinamização económica

A Campanha Feliz Natal com o Comércio Local realizou-se pelo quinto ano consecutivo, como forma de apoiar e dinamizar o comércio local, mas nesta edição, face ao momento conturbado em

que vivemos, o período da campanha foi alargado e o número de prémios atribuídos duplicou, de 50 para 100.

Com o intuito de continuar a promover a dinamização económica, o Município irá

realizar mais duas ações semelhantes, uma durante o período da Páscoa, e outra no período do verão, de que daremos conta oportunamente.

## Investimento no concelho

# Central Fotovoltaica em construção

A construção da Central Solar da Ínsua já arrancou e vai tornar o município exportador de energia limpa

A Central de Geração de Energia Fotovoltaica da Ínsua a instalar na freguesia de Pias, na Herdade das Galinhas, é um projeto propriedade do fundo de investimento dinamarquês Nordic Solar, que detém projetos fotovoltaicos em Portugal, Espanha, Alemanha, Dinamarca França, Itália, Polónia, Bélgica e Inglaterra. O projeto da Ínsua está a ser promovido e construído pela Chint Solar, detentora da Astronergy, um dos principais fabricantes mundiais de painéis fotovoltaicos para produção de

energia solar. A Central Solar da Ínsua é o segundo projeto da Nordic Solar em Portugal.

A Central com mais de 100.000 painéis instalados e com potência de 48,5 MWp será uma das maiores do país e produzirá 94 GWh, o suficiente para abastecer mais de 80 mil casas, mais que suficiente para abastecer toda a margem esquerda do Guadiana.

Este é um investimento de cerca de 35 milhões de Euros na freguesia de Pias, em Serpa e que passa por injetar toda a energia renovável na rede a preços de mercado e, portanto, sem qualquer apoio ou subsídios estatais. A construção do projeto da Ínsua arrancou em dezembro de 2020 esperando-se que esteja con-

cluída até meados de 2021.

O Município de Serpa apoiou este projeto no concelho desde o primeiro momento, ajudando a procurar soluções para a sua implementação que seguissem o respeito pelo ordenamento do território, valorizando a região com um investimento infraestruturante e que direta e indiretamente irá contribuir para o desenvolvimento do município e dos seus habitantes.

O projeto fotovoltaico em Serpa tem uma operação estimada de 30 anos a gerar energia limpa, sem impacto ambiental e contribuindo para o desenvolvimento e crescimento económico do concelho e do país.



Tomé Pires | Presidente da Câmara Municipal de Serpa

## EDITORIAL

### NESTES TEMPOS DIFÍCEIS, EVITAR COMPORTAMENTOS DE RISCO É PRIORITÁRIO

**A**pós quase um ano de pandemia, de estados de emergência, de mudanças enormes na vida de todos nós, torna-se agora evidente que vamos ter de continuar a viver desta nova forma e que, provavelmente, teremos ainda um caminho longo até alcançarmos a necessária tranquilidade. E para aí chegarmos temos que ser, individual e coletivamente, ainda mais responsáveis, e também muito pacientes, cumprindo as regras sanitárias e evitando os comportamentos de risco. Já percebemos isso, neste terrível início de ano que, mais uma vez, nos levou ao confinamento geral, com todos os prejuízos daí decorrentes. A situação está muito difícil e sabemos que só melhorará à medida que a transmissão dos contágios for sendo reduzida. E isso, em grande parte está nas nossas mãos, porque o risco é real. No meio de tanta incerteza esta será a única certeza que podemos ter. Da nossa parte, continuaremos a trabalhar para garantir a atividade normal, em simultâneo com a resposta imprescindível a que, dia a dia, a pandemia nos obriga, ao mesmo tempo que asseguramos a concretização dos projetos e ações fundamentais para o concelho.



Herdade das Galinhas é o local onde já está a nascer a Central Fotovoltaica



## notícias

### Meteorologia MeteoAlentejo faz 10 anos



Luís Mestre é o mentor deste projeto

A MeteoAlentejo assinalou, no dia 8 de janeiro, o seu 10.º aniversário. O projeto nasceu em 2011, em formato blogue, com apenas uma estação meteorológica instalada em Serpa, e a aposta na divulgação dos dados em tempo real desta zona do Baixo Alentejo, com o intuito de prestar serviço público.

Ao longo destes 10 anos o projeto foi crescendo, através de parcerias com municípios, Bombeiros, associações, empresários e com órgãos de comunicação social. Mais recentemente este projeto constituiu-se enquanto associação, ganhando assim uma maior responsabilidade no serviço que presta.

Foram instaladas 21 estações, nomeadamente em Aljustrel, Almodôvar, Amareleja, Barrancos, Beja, Campo Maior, Castro Verde, Estremoz, Évora, Herdade da Bemposta, Marvão, Mértola, Moura, Mourão, Portalegre, Quinta do Maral, Redondo, Serpa, Sines, Vidigueira e Vila Viçosa.

O ano do 10.º aniversário ficará marcado por uma maior expansão da única rede meteorológica no Alentejo, que desta forma se tornará a maior rede regional meteorológica do país. Prevê-se a instalação em 2021 de 11 novas estações meteorológicas, nomeadamente em Pias, Vila Verde de Ficalho, Santiago do Cacém, Grândola, Alcácer do Sal, Arraiolos, Viana do Alentejo, Montemor-o-Novo, Ferreira do Alentejo, Cuba, Alter do Chão e Fronteira.

Toda a informação meteorológica pode ser consultada em [www.meteoalentejo.pt](http://www.meteoalentejo.pt) ou nas redes sociais da associação.

### Município de Serpa promoveu V Jornadas Municipais da Educação

O Município de Serpa promoveu, de 11 a 21 de janeiro, a quinta edição das Jornadas Municipais da Educação, sob o mote "Criar Laços na Educação", que incluíram oficinas, formações e teatro.

A vereadora da Cultura do Município, Odete Borralho, destaca que "o tema foi escolhido por considerarmos que no processo ensino aprendizagem é fundamental que as emoções e os afetos sejam considerados variáveis que são pilares na relação de ensinar e de aprender".

A programação, adaptada ao período em que vivemos, incluiu iniciativas *on-line*. Nos dias 11, 12 e 15 realizou-se *on-line* a oficina "Educar com Sen-

tido: O Património como ponto de partida para projetos educativos ambiciosos", pela APEI - Associação de Profissionais de Educação de Infância, dirigida aos profissionais de educação de infância do concelho.

No dia 14, Magda Gomes Dias, da Escola da Parentalidade e Educação Positivas, dinamizou uma oficina *on-line* sobre "Como Educar Crianças Felizes", dirigida à comunidade, famílias e educadores formais.

No dia 19, o grupo de teatro da Escola Secundária de Serpa, (En)Cena, transmitiu em direto através das redes sociais do Município a peça infanto-juvenil "Leandro, Rei da Heliria", de Alice Vieira.

Odete Borralho esclarece que estavam programadas duas ações presenciais, na área do cinema, que foram canceladas devido à renovação do Estado de Emergência no País, desta feita com medidas mais restritivas.

As Jornadas Municipais da Educação integram a candidatura do Plano Municipal de Combate ao Insucesso Escolar, e contaram com a parceria dos Agrupamentos de Escolas do concelho, EPDRS - Escola Profissional de Desenvolvimento Rural de Serpa, Associação de Profissionais de Educação de Infância, (En)Cena, Os Filhos de Lumière - Associação Cultural e do CinEd.



Alunos da Escola Secundária apresentam peça de teatro *on-line*



#### Dados da Estação MeteoAlentejo de Serpa

De 15 de dezembro a 15 de janeiro

Temperatura máxima: 17,9°C registada a 22 de dezembro

Temperatura mínima: -0,6°C registada a 6 de janeiro

Dia mais frio: Máxima de 6,3°C a 9 de janeiro

Dia mais chuvoso - 18 l/m2 a 19 de dezembro

Precipitação Total acumulada - 27,8l/m2



## “À Descoberta da Vida” Sessões experimentais nas escolas



Alunos de Pias foram pequenos cientistas por um dia

A Câmara Municipal de Serpa promoveu sessões experimentais de ciências, que transformaram as salas de aula de 1.º ciclo das escolas do nosso concelho em laboratórios temporários, nos passados dias 14 e 15 de dezembro, através da Topscience.

O projeto “À Descoberta da Vida” apresentou-se às turmas de 1.º ciclo do concelho, no âmbito do Plano Municipal de Combate ao Insucesso Escolar (programa financiado ao abrigo do Programa Operacional Regional do Alentejo / Fundo Social Europeu – Ensino e Qualificação do Capital Humano).

Os alunos foram estimulados a desenvolver individualmente a atividade experimental em torno dos temas selecionados pelas escolas, como ossos, músculos e pele, corpo humano, saúde e regras de higiene e ainda fenómenos relacionados com funções vitais. Os temas selecionados neste primeiro período pretendem despertar nos alunos o interesse científico pelo mundo das ciências, estimulando a observação, a experimentação e, acima de tudo, a curiosidade.

Neste período, de acordo com o calendário ajustado com as escolas, desenvolveram-se oito sessões (uma por turma) que abrangeram turmas das escolas de Pias, Brinches e Serpa, estando perspectivadas, para os 2.º e 3.º períodos, 21 sessões, que abrangerão a totalidade das turmas e dos alunos de 1.º ciclo do concelho, num total de 433 alunos.



Em Brinches, salas de aula transformaram-se em laboratórios



No ensino primário em Serpa, a aprender ciência a brincar

## Assinatura das Atas Fronteira com Espanha



Foram assinadas as Atas de Reconhecimento de Fronteira

No dia 23 de dezembro procedeu-se à assinatura das Atas de Reconhecimento de Fronteira, entre o Município de Serpa e os municípios raianos de Paymogo, Santa Barbara de Casa e Rosal de la Frontera.

Carlos Alves, vice-presidente do Município de Serpa, Juan Antonio Giménez Godoy, Teniente Alcalde de Paymogo, Leonardo Romero Perez, Alcalde de Santa Barbara de Casa, e António Carlos Vazquês, Alcalde de Rosal de la Frontera representaram os respetivos municípios.

O auto de reconhecimento de fronteiras tem origem no Tratado de Limites entre Portugal e Espanha, de 29 de setembro de 1864 e no artigo 14.º do Convénio de Limites entre Portugal e Espanha, de 29 de junho de 1926, sendo realizado anualmente.

## Preço da água Tarifa fixa mais baixa do país

O distrito de Beja registou o preço médio mais baixo da tarifa fixa de abastecimento de água em 2019, que se cifrou em 1,04 euros por mês, sendo que no Município de Serpa, o valor da tarifa fixa, por agregado/mês fixou-se nos 1,30 euros. Quanto à tarifa variável, o preço por pessoa/mês foi de 1,47 euros.

No País, o preço médio da tarifa fixa de abastecimento de água foi de 3,00 euros, por mês, em 2019.

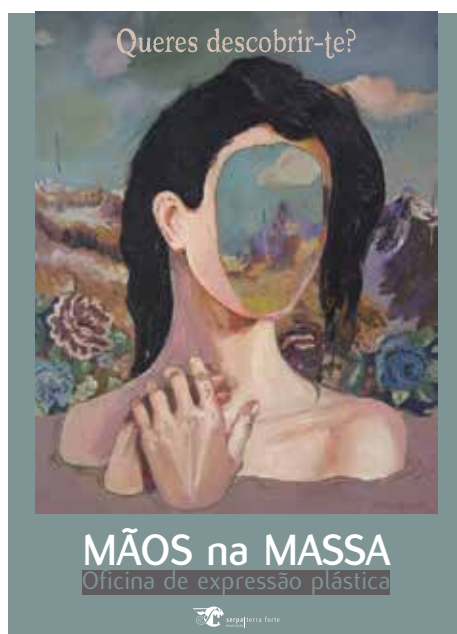
Os dados obtidos integram a 5.ª edição do Estudo Comparativo dos Tarifários de Abastecimento de Água de Portugal, realizado pela Associação Portuguesa de Famílias Numerosas, realizado com o intuito de analisar as inúmeras diferenças no preço da água em Portugal considerando o município em que se vive e também a dimensão familiar.

## biblioteca municipal

Propostas para miúdos e graúdos

# E a esta hora ainda lá estarão a comer pão com melão...

### em agenda



#### Mãos na Massa on-line

Oficina de expressão plástica

"Uma cara... uma paisagem"

Para fazeres em família ou com amigos!!!!

Queres descobrir-te? Procura uma imagem de uma cara. Pode ser um recorte de revista, ou uma fotografia tua recorta o centro e descobre a paisagem que tens dentro de ti. Podes usar recortes, colagens, pinturas, etc...

Se puderes fotografa com o teu telemóvel o trabalho final e envia para o endereço [sici@cm-serpa.pt](mailto:sici@cm-serpa.pt) que nós publicamos.

Organização: Câmara Municipal de Serpa

#### Contarelos on-line

Mediação de leitura

Dias 4, 11, 18 e 25 às 12.00h

Público: Crianças a partir dos 3 anos

Através do [facebook](https://www.facebook.com/cmserpa), [youtube](https://www.youtube.com/cmserpa), [twitter](https://twitter.com/cmserpa) e [instagram](https://www.instagram.com/cmserpa) do Município de Serpa.

Organização: Câmara Municipal de Serpa



### Para os pais Conta-me uma história...

Quem tem filhos certamente já ouviu muitas vezes este pedido insistente por parte dos mais pequeninos. Sabe porque lhes pedem isso? Porque lhes dá prazer estar junto de si a crescer e a imaginar como funciona o mundo....

Ouvir histórias, ler histórias aos seus filhos é muito importante para um desenvolvimento saudável das crianças. Elas precisam de histórias que as ajudem a imaginar e a compreender melhor as diferentes formas de funcionamento do mundo.

Se anos atrás havia sempre um avô ou uma avó que sabiam

contar muitas histórias, hoje essas histórias passaram para dentro dos livros infantis. E a biblioteca pretende apoiar os pais nessa tarefa.

- Como motivar e fazer com que os meus filhos descubram o prazer da leitura?

Esta é outra pergunta muito comum, entre muitos pais preocupados em formar verdadeiros leitores.

Apesar desta pergunta não ser fácil de responder, pois não existem "fórmulas milagrosas", o êxito para potenciar o gosto pela leitura, começa bem cedo, e depende em grande medida

dos pais lerem com prazer aos seus filhos e da boa qualidade dos livros escolhidos.

Um dos compromissos do Município de Serpa, tem sido procurar oferecer, através dos serviços da biblioteca, o que de melhor se publica em termos de livro infantil para apoio aos pais. A biblioteca através do seu projeto de mediação de leitura pretende divulgar literatura infantil de boa qualidade e ajudar a criar bons momentos de leitura entre pais e filhos. É com esse intuito que semanalmente é publicado nas redes sociais do Município o Contarelos on-line.

#### Contarelos – histórias para sonhar

Fevereiro mês do amor

Título em destaque: Um bolo para o lanche

Autor: Christian Voltz



O herói desta história é o Anatole que gosta muito da menina Blanche e por isso convida-a para ir lá a casa lanche.

Quando gostamos muito de alguém, gostamos de lhe fazer surpresas. O Anatole decide então fazer um maravilhoso bolo surpresa.

O problema é que nada corre bem... ela está quase a chegar e o bolo não está pronto.

- Aiiiiiiii! Vai ser um desastre!

E agora...?

Querem saber como termina esta história? Vejam o Contarelos de dia 11 de fevereiro em [#Serpa terra forte](https://www.facebook.com/cmserpa) e depois façam um bolo surpresa aí em casa e convidem quem mais gostam! Esperamos que corra bem! Abracinhos



Autor, ilustrador e escultor Christian Voltz

#### Biografia

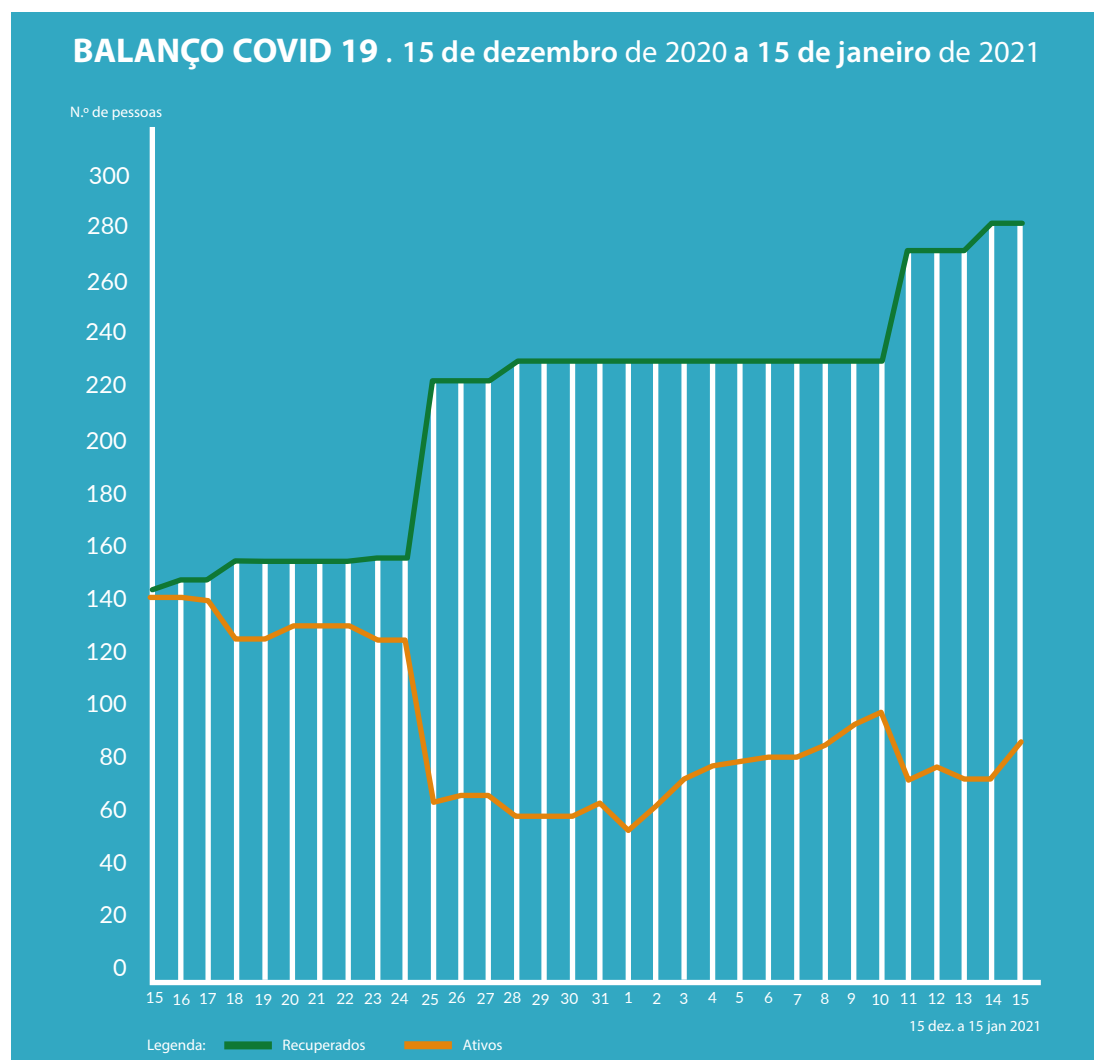
Christian Voltz vive e trabalha em Estrasburgo (França) onde estudou arte na Ecole Supérieure des Arts Décoratifs. É o autor e ilustrador de mais de cinquenta álbuns infantis. As suas ilustrações, compostas por bugigangas, fios, prafusos e peças, rapidamente o tornaram conhecido nos meios especializados e pelo público em geral. Publicou o seu primeiro álbum juvenil em 1997. Também trabalha para a imprensa juvenil e produz cartazes para eventos culturais. Recebeu dois prémios Wittches na categoria de álbuns, em 1998, por "Still nothing? ", e em 2007 para "La Caresse du Papillon ". Em 2003, ganhou o prémio Bernard Versele por "A culpa não é minha!". Artista visual e ilustrador, é também autor dos textos da maioria das suas publicações. Ilustra também algumas obras das quais não é autor, como "The Mouse and the Thief" de Jihad Darwich ou "Les gros mots" de Didier Mounié. As suas obras e instalações são fotografadas por Jean-Louis Hess.

"O estímulo à imaginação pela narrativa maravilhosa (...) é uma verdadeira pedagogia da criatividade – que terá mais tarde reflexos não só no sentido de liberdade do homem adulto perante os sistemas mecanicistas que o rodeiam, como na invenção científica, no pensamento filosófico e na criação artística ou poética"

Glória Bastos



## Noventa casos em 30 dias Aumento dos casos Covid 19 no concelho



O gráfico mostra a evolução da pandemia, em Serpa, no período de trinta dias

De 1 a 15 de janeiro de 2021 foram registados no concelho de Serpa 75 novos casos de Covid 19. No mesmo período registaram-se 40 casos de pessoas que recuperaram da doença. Estes dados (um número superior de infetados relativamente aos recuperados) significam que a situação epidemiológica no concelho não é a esperada, ou seja, a evolução da doença em Serpa está numa curva descontrolada, como se pode verificar no gráfico.

Se considerarmos os dados dos últimos quinze dias de dezembro de 2020, verificamos que sugiram 15 novos casos ativos e recuperaram 86 pessoas. A estes dados há a lamentar sete óbitos (de um total de 18 desde o início da pandemia).

Desde que se iniciou o registo de dados, a 2 de março de 2020, e até ao dia 15 de janeiro, registaram-se no concelho 384 casos de infeção pelo novo Coronavírus, dos quais 281 estão recuperados.

Esta nova forma de apresentar os dados epidemiológicos no concelho pretende mostrar aos leitores do "Serpa Informação" a evolução mensal da pandemia, de forma a que os dados sejam vistos além dos dados diários.

Verifica-se, pois, uma evolução desfavorável, com o registo de 90 casos novos de infeção, neste período de 30 dias (entre 15 de dezembro e 15 de janeiro).

Os dados agora apresentados, tal como os publicados diariamente nas redes sociais do município, são fornecidos

pela autoridade local de saúde, e referem-se sempre ao dia anterior da publicação. A Câmara Municipal limita-se a informar os munícipes, não sendo da sua responsabilidade a compilação dos dados de saúde pública.

Esperamos que no próximo mês os dados epidemiológicos sejam mais animadores para todos, sendo do conhecimento público que só cumprindo as regras podemos evitar contágios.

A Câmara Municipal deixa, mais uma vez, o apelo ao reforço do cumprimento das regras, nomeadamente o uso de máscara, o afastamento físico de dois metros e a desinfeção regular das mãos, coadjuvado com o cumprimento das regras emanadas pelo Governo.

## Reunião de trabalho Economia Circular

Realizou-se no dia 15 de janeiro, em formato digital através da plataforma Zoom, uma reunião de trabalho dos parceiros nacionais com os treze municípios do Baixo Alentejo.

A sessão contou com a participação de eleitos, dirigentes e técnicos dos municípios, para além dos intervenientes dos parceiros responsáveis pelas diversas atividades, estando o Município de Serpa representado pelo vereador do pelouro, Francisco Godinho, bem como por técnicos municipais dos setores do planeamento urbanístico e do ambiente.

Depois de apresentado detalhadamente o projeto (Des)construir para a Economia Circular aos municípios, foram definidos passos seguintes para a recolha de informação, necessária à implementação das atividades.

O objetivo principal passa pela promoção de uma estratégia regional para a reutilização de produtos e componentes de construção, bem como a reciclagem de resíduos de construção e demolição (RCD), reduzindo o impacto ambiental da construção e promovendo a sua circularidade. Neste âmbito pretende-se elaborar regulamentos municipais de construção, um guia de auditorias de pré-demolição e modelo de passaporte de materiais, bem como um modelo matemático para otimizar a localização de instalações de armazenamento de RCD. Envolver os agentes da região na criação de uma rede sustentável de processamento, distribuição e comercialização de RCD é um dos objetivos que este projeto visa implementar.

Promovido pela Cimbal – Comunidade Intermunicipal do Baixo Alentejo a promotora, conta com o apoio da Ccdra – Comissão de Coordenação e Desenvolvimento Regional do Alentejo, e tem como parceiros: LNEG - Laboratório Nacional de Energia e Geologia; FCT NOVA - Faculdade de Ciências e Tecnologia da Universidade Nova de Lisboa; Instituto Politécnico de Portalegre - Laboratório de Economia Circular do Alentejo; Resialentejo, EIM; Smart Waste Portugal; RDF Construções, Lda.; Cercibeja; International Development Norway (Noruega); National Centre for Sustainable Production and Consumption (Roménia) e Enviros, s.r.o. (República Checa).



A reunião decorreu em formato digital

## educação

Escola Secundária de Serpa

# Alunos, com frio, manifestam-se

Um grupo com cerca de 100 alunos da Escola Secundária de Serpa manifestou-se contra a falta de condições da sua escola, nos passados dias 11, 12 e 13 de janeiro. O Executivo Municipal juntou-se

aos estudantes e espera que esta reivindicação antiga, de realização de obras na escola, veja luz ao fundo do túnel.



"Estamos solidários. Esta causa é de todos", refere Carlos Alves

Com o lema "alunos unidos jamais serão vencidos" ou "para outras escolas houve milhões, nesta não há condições", os alunos da Escola Secundária de Serpa saíram à rua durante três dias, para se manifestarem contra a falta de manutenção e de obras de requalificação na sua escola.

No primeiro dia do protesto, os alunos dirigiram-se à Praça da República, onde se localiza o edifício dos Paços do Concelho e foram recebidos pelo Executivo Municipal

que se associou ao protesto.

Carlos Alves, vice-presidente da autarquia disse aos alunos que "a Câmara Municipal de Serpa está solidária com esta luta que não é só do Município ou dos alunos, mas de todos nós. Mas esta luta deveria estar a ser feita em Lisboa, porque a Escola Secundária de Serpa é da responsabilidade do Governo central", acrescentando que, apesar de não ser da responsabilidade da autarquia, "a Câmara vai avançar para a realização de um projeto de

requalificação para a escola", de forma a mostrar "a disponibilidade que sempre tivemos para ajudar neste processo. Há anos que falamos com o Ministério da Educação sobre as obras urgentes nesta escola, que deviam já estar feitas".

O autarca deixou ainda um repto aos estudantes: manifestar-se em Lisboa, em frente ao Ministério da Educação, a entidade proprietária do edifício da escola e responsável pela educação.

O Executivo recebeu três elemen-

tos da Associação de Estudantes e explicou todo o processo que envolve esta obra, nomeadamente a questão da obra de requalificação ser da responsabilidade do Ministério da Educação e logo, do Governo, que, "nestes anos todos em que alertamos o Ministério para a necessidade de obras e que reivindicamos uma intervenção de fundo, nunca houve vontade política para alocar verbas ao orçamento de Estado com esta finalidade. Tem havido quase que um braço de ferro.



# educação



Dezenas de alunos não arredaram pé da porta da escola



Executivo da autarquia reuniu com três alunas da Associação de Estudantes



A falta de condições da escola foi caricaturada pelos alunos, levando uma canoa para a frente das instalações escolares

Temos feito pressão para que quem de direito assuma a obra", salienta Carlos Alves, acrescentando que "sempre estivemos disponíveis para colaborar".

O vice-presidente revelou ainda que no último dia do ano chegou à Câmara, por parte do ministério, uma proposta de acordo que prevê que seja a autarquia a suportar os custos da realização de um projeto para as obras, garantindo ainda que, depois de analisado, a realização do projeto será assumida.

Odete Borralho, vereadora com o pelouro da educação destacou que a proposta do ministério é apenas para a realização do projeto, e não para a obra, e o seu custo ficará a cargo da autarquia. "Estamos a colaborar e sempre nos mostramos disponíveis. Mas colaborar não é fazer, mas percebemos a determinada altura que se não investíssemos dinheiro nesta obra, ela nunca se iria

realizar. A Câmara está a fazer mais do que era justo fazer. A Câmara está a meter dinheiro numa obra que é da competência do Governo. E quando precisarmos de arranjar as escolas que são da nossa competência, as do pré-escolar e do 1.º ciclo, o Governo não nos vai dar mais dinheiro para fazer essas obras", justifica a autarca.

No final da reunião, o balanço foi positivo. Mafalda Silva, da Associação de Estudante da Escola Secundária, refere que se devem criar condições para um diálogo mais direto com os estudantes e mesmo com a comunidade, para que tudo seja mais claro. "Ficámos a saber que existem projetos que desconhecíamos e ficamos sobretudo felizes com o apoio que a Câmara nos está a dar e que nos irá dar futuramente. Contudo, também ficamos com a perceção que, num curto espaço de tempo, nada vai acontecer e isso causa-nos alguns transtornos porque vamos passar mais al-

gum tempo numa escola que não tem condições nenhuma".

A Associação de Estudantes respondeu positivamente ao repto que a autarquia lançou, relativamente a uma manifestação em Lisboa, em frente ao Ministério da Educação, sendo que esta opção é considerada "como a melhor que temos para ser ouvidos diretamente pelo Ministério, que é quem tem mais poder".

Odete Borralho destaca que, depois desta reunião "os jovens ficaram esclarecidos sobre este longo e difícil processo. As pessoas que trabalham naquela escola, docentes e não docentes, e os alunos sofrem porque de facto não têm condições de trabalho. Os alunos não têm condições para fazer as suas aprendizagens e sentem, muito justamente, que estão a ser desconsiderados em relação a outros jovens".



## cultura

### Serpa Museu Aberto A PEÇA DO MÊS Braçais de arqueiro

Os braçais de arqueiro são artefactos de prestígio que surgem frequentemente em associação com armas, como as pontas de seta em cobre, em enterramentos do período Calcolítico.

Estas peças serviam para destacar determinados elementos da comunidade, revelando um forte peso simbólico enquanto objetos ligados ao poder de quem possui uma arma. Eram normalmente produzidos em pedra e constituíam oferendas funerárias, não utilitárias. No quotidiano utilizavam-se materiais flexíveis como o couro, na proteção do antebraço e do pulso dos arqueiros.

Estes dois exemplares foram recolhidos em trabalhos arqueológicos no tholos de Centirã 2, um tipo de sepultura em falsa cúpula, na freguesia de Brinches, estando um deles associado a uma ponta de seta em cobre, no interior da sepultura, enquanto o outro foi encontrado no exterior no monumento em terras já revolvidas.

Foram ambos elaborados a partir de xisto, apresentando um deles uma forma retangular com dois furos em cada topo, que representam os orifícios por onde passava a corda que os mantinha junto ao antebraço, e o outro com forma oval e apenas um furo em cada extremidade.



Braçais de arqueiro do Calcolítico (2600-2000 a.C.), provenientes do sítio arqueológico Centirã 2 (Serpa, Brinches).

Exposição permanente do Museu Municipal de Arqueologia de Serpa.

### Galeria Municipal de Arte Contemporânea Bento Sargento

Bento Sargento nasceu em Vila Verde de Ficalho, em 1970, e desenha desde criança, tendo-se iniciado na pintura aos 16 anos.

Fundador e dinamizador do Projeto Ficalho Artes, participa desde a 1.ª edição, na Fator, Festival de Artes e Ofícios da Raia, em Vila Verde de Ficalho.

Recebeu menções honrosas nos IX, X, XV e XVI Salões Nacionais e IV e V Internacionais de pintura NAIF do Casino Estoril, e em 2012 obteve o 3.º Lugar na Bienal MertolArtes.

Participou nos VII, VIII, IX, X, XI, XIII, XIV, XV, XVI, XVII, XVIII e XIX Salões Nacionais e nos IV e V Salões Internacionais de pintura NAIF do Casino Estoril, bem como em várias exposições em todo o país.

No âmbito de projetos coletivos, participou na homenagem ao pintor Cruzeiro Seixas, em 2007; na pintura da maior tela do mundo, na Amadora; no Projeto HERFOURT, na Alemanha, em 1998; no programa PETI contra exclusão em Santa Maria da Feira.

As suas obras integram as coleções do Museu de Pintura NAIF de Guimarães, Museu de Pintura da Lousã, Museu de Pintura da Cuba, Museu de Pintura NAIF de Jaén (Espanha), Museu de Pintura NAIF de Figueiras (Espanha) e na Fundação Cupertino de Miranda, bem como diversas coleções particulares.



Sem título, 2018

Óleo sobre tela

100 x 81 cm

Obra cedida a título de empréstimo.

Coleção particular de Ana Catarina A. Sargento

Pintor "naif" de grande talento, Sargento tem verdadeira paixão pelo seu mundo "ficalheiro". As suas composições atuais revelam já uma capacidade de transposição integral para a tela daquilo que entende ser a relação simbiótica entre as marcas humanas e a terra-mãe onde elas se encaixam. Nesta fase da sua carreira, que este quadro claramente representa, as casas (de feição vernacular) são igualmente frutos que o chão fértil faz nascer, entre romãs, malmequeres e solares girassóis, multicoloridos símbolos dessa prodigalidade.

Incorporando na sua pintura, pelo eficaz uso da escala, uma dimensão sagrada – figurando a igreja local, votada a S. Jorge, protegida e alimentada por um "fruto-divindade" –, toda a natureza é vida nas suas obras. De destacar, igualmente, a capacidade de rutura com a simetria, integrando elementos que se desligam da perspetiva dominante, e também por isso ser conseguido com um dos elementos singulares que se incluem na composição, neste caso o girassol.



## Concurso a decorrer Fotografar o património



O Município de Serpa encontra-se a promover a sétima edição do Concurso de Fotografia "Património (i)Material do Concelho de Serpa", cujas inscrições decorrem de 1 de fevereiro a 18 de outubro.

A iniciativa tem como objetivo fomentar a observação, a descoberta e a revelação que contribuem para definir os contornos de uma identidade patrimonial cultural, promover e registar diferentes olhares sobre o património material e imaterial enquanto identidade cultural e estimular o gosto pela fotografia.

Podem participar todos os profissionais e amadores de fotografia, portugueses e estrangeiros, residentes em Portugal. Os prémios têm um valor total de 2200 euros, sendo que ao vencedor será atribuído um prémio de 1000 euros, ao segundo lugar de 800 euros e ao terceiro premiado de 400 euros.

As fotografias concorrentes serão apresentadas em exposição, em local e data a designar, à semelhança das edições anteriores.

A ficha de inscrição e as normas de participação podem ser consultadas no sítio da internet da Câmara Municipal de Serpa.

## Disco Antena 2 "Por onde fica a Primavera"



O álbum "Por onde fica a Primavera", do músico João Diogo Leitão e criado, gravado e misturado em Serpa, no centro Musibéria, foi agora distinguido pela Antena 2. O álbum contou com o apoio do Município de Serpa e da Direção Regional de Cultura do Alentejo.

O primeiro registo de João Diogo Leitão, intitulado "Por onde fica a Primavera", com música original para viola braguesa — uma das violas tradicionais portuguesas, muito presente no norte litoral de Portugal, normalmente associada à música de raiz tradicional — é uma criação inovadora e irreverente, que alia, através de uma abordagem contemporânea, as suas memórias da música clássica e tradicional, criando um imaginário sonoro único.

João Diogo Leitão tem um percurso musical intimamente ligado à guitarra clássica, enquanto intérprete, assumindo-se desde cedo como um dos talentos da sua geração, tendo sido premiado e distinguido em vários concursos, destacando-se, especialmente, o 1.º lugar no "Prémio Jovens Músicos" (Antena 2).

O fascínio pelas características tímbricas da viola braguesa e o potencial inexplorado deste cordofone tradicional português provocaram uma urgência poética que levou João Diogo Leitão a investigar e compor música para esta viola que surge do natural encontro entre os mundos da música erudita e música tradicional portuguesa, inovando na abordagem técnica e estética, criando um repertório próprio para este cordofone.

Sétimo álbum da editora Respirar de Ouvido, foi publicado dia 1 de outubro de 2020 nas plataformas digitais de *download* e *streaming*.

A editora Respirar de Ouvido, criada em 2017, produz, promove e divulga obras, autores e intérpretes contemporâneos que se debruçam sobre as músicas tradicionais, a improvisação, o *jazz* e a nova música erudita, destacando em simultâneo os cruzamentos entre esses universos e domínios.

## Musibéria Aulas abertas

Nos dias 11, 15 e 17 de dezembro o Musibéria realizou aulas abertas, que incluíram apresentações dos alunos dos Laboratórios de Dança e Música 2020/2021, no âmbito do final do 1.º trimestre.

Respeitando o Plano de Contingência, às apresentações, que refletiram o trabalho desenvolvido por alunos e respetivos professores, assistiram apenas os familiares próximos dos alunos.

Apesar de todo o contexto pandémico e das suas contingências, estão inscritos cerca de 50 alunos nos Laboratórios de Música e Dança no Musibéria neste ano letivo.



Estudantes do Musibéria mostraram aprendizagens

## desporto

### Serpa apoia andebol Homenagem pública



A Câmara Municipal de Serpa foi homenageada na Gala 2020 da Associação de Andebol do Algarve, realizada no dia 19 de dezembro. A homenagem teve por base todo o apoio prestado à entidade que tem contribuído para o desenvolvimento do andebol em Beja e no Algarve.

Na sequência, o Presidente da Associação de Andebol do Algarve virá a Serpa para entrega da placa de agradecimento.



### Promoção do desporto

## Município de Serpa reconhecido

O Município de Serpa foi reconhecido, pelo Programa Município Amigo do Desporto, pelo seu trabalho de promoção *on-line* do desporto e pelas iniciativas levadas a cabo na área desportiva no âmbito da Covid 19.

Em 2020 o Município de Serpa desenvolveu um conjunto de estratégias para contornar a impossibilidade da realização de iniciativas presenciais, sendo a mais visível a utilização dos meios *on-line* e das redes sociais para a transmissão em direto, através do *facebook*, do *instagram* e do *twitter*, da generalidade das iniciativas desenvolvidas.

Das iniciativas levadas a cabo no âmbito pandemia da Covid 19, destaca-se a elaboração de Planos de Contingência para os vários equipamentos desportivos, com a definição de protocolos de limpeza, a aquisição de equipamento específico para a desinfeção dos espaços e disponibilização de material desinfetante para uso dos utilizadores, bem como a instalação de sinalética e a criação de áreas de isolamento, entre outras medidas.

A aposta na formação dos técnicos afetos à área do desporto, que contribuiu para a adoção de novas formas de realizar e promover a prática desportiva, usando as plataformas digitais e redes sociais, é também de assinalar.

No ano de 2021 o Município dará continuidade às aulas *on-line* do programa Gente em Movimento, às segundas, quartas e sextas-feiras, a partir das 10.00 horas, com transmissão em direto no *facebook* e no *twitter*, e que serão disponibilizadas no *youtube*, de modo a permitir não só a máxima difusão, como também que quem está em aulas ou a trabalhar nesse período possa aceder num horário compatível.

"Pretendemos que o trabalho contínuo que vimos fazendo desde há largos anos, no quadro das boas práticas desportivas por que nos regemos, não seja interrompido, nomeada-



Gente em Movimento em formato *on-line* nas várias plataformas do município

mente através do apoio às atividades e projetos desportivos promovidos pelo movimento associativo e em parceria com outras entidades", sublinha o vice-presidente do Município, Carlos Alves.

Se a situação pandémica o permitir, a autarquia irá retomar o plano anual de caminhadas "Vamos conhecer o concelho a pé", a Rota das Azenhas e o projeto Verão Ativo, bem como realizar algumas iniciativas de cariz mais pontual, como o Dia Mundial da Atividade Física. No âmbito das grandes iniciativas, os Jogos Municipais e as Jornadas Sénior serão as apostas do Município.

"Mas não é demais destacar que a segurança dos nossos munícipes é sem dúvida a nossa prioridade", frisa o autarca, pelo que a realização de inicia-

tivas estará sempre condicionada.

Este reconhecimento do trabalho de promoção *on-line* do desporto que o Município de Serpa tem vindo a levar a cabo é, nas palavras de Carlos Alves, antes de mais, "importante para toda a equipa de profissionais do setor de desporto da autarquia, que apesar das adversidades e das várias contingências que a pandemia provocou, em momento algum deixou de trabalhar e de se esforçar para promover a prática desportiva junto dos munícipes".

Este galardão representa também um incentivo para continuar a fazê-lo neste ano de 2021, em que continuaremos a ter limitações à prática desportiva e à utilização dos equipamentos desportivos municipais.



## ambiente e espaços verdes

Projeto em curso

# Rearborização da Zona Sul, em Serpa

A autarquia encontra-se a implementar um projeto de rearborização da Zona Sul, cujas intervenções tiveram início no dia 18 de janeiro com o abate de alguns plátanos, junto ao campo de futebol, cujas folhas no inverno causam problemas, como o entupimento de sargetas, para posteriormente se proceder à plantação de novas árvores, no caso da via em concreto de alfarrobeiras. Francisco Godinho, vereador responsável pelo pelouro, justifica a substituição de outras árvores existentes nessa zona da cidade, mélias e jacarandás, por árvores autóctones.

O Município tem vindo a dar preferência à plantação de árvores bem-adaptadas à nossa região, pelo que recentemente, na Zona Sul, junto à Creche, e na nova zona urbana, as escolhas recaíram na *Tilia tormentosa* e na *Prunus pissardi*, conhecidas vulgarmente por tilia e ameixoeira de jardim, respetivamente.



Com a introdução de novas espécies autóctones, haverá poupança de recursos, por um lado porque estão adaptadas ao clima, necessitando de menos água, e por outro devido ao alargamento das caldeiras e da adoção do sistema de rega gota a gota, que evita desperdícios". Também será instalada

tela anti raízes, que impedirá o levantamento do pavimento sobre as raízes das árvores, permitindo que a população usufrua em pleno dos passeios, harmonizando a existência de árvores nos espaços públicos com o usufruto dos mesmos pela generalidade dos utilizadores.

Concelho

## Limpeza e poda de árvores

O Município de Serpa continua a trabalhar na limpeza e poda de árvores dos espaços verdes do concelho, com o intuito de manter a saúde das árvores e prevenir a queda de ramos e ramagens.

Francisco Godinho, vereador da autarquia serpense, refere que se trata "do período indicado para efetuar estes trabalhos, que habitualmente realizamos no concelho", e que este inverno tiveram início em Vila Verde de Ficalho e Vila Nova de São Bento.

No mês de janeiro foram intervencionadas as árvores da Zona Sul, nomeadamente Avenida Capitães de Abril, Rua Francisco Relógio e Rua Pardal Romão, na cidade de Serpa.



## Alfarrobeira

# Introdução de espécies autoctones

Da família *Fabaceae*, a alfarrobeira é uma árvore leguminosa de folha persistente que pode alcançar os 10 metros de altura.

Caracterizada por uma copa mais ou menos oval com ramos horizontais, o tronco castanho e irregular apresenta uma casca lisa com algumas saliências. A floração ocorre entre agosto e outubro, e as suas flores são muito pequenas, esverdeadas ou avermelhadas, e formam cachos que nascem nos troncos e ramos. Os frutos são vagens com cerca de 10 a 25 centímetros de comprimento, carnudas, que quando amadurecem evoluem de verde para castanho-escuro. Possuem no seu interior 10 a 16 sementes, conhecidas por alfarrobas.

Trata-se de uma espécie cul-

tivada em pomares de sequeiro (alfarrobaís) e utilizada como ornamental em jardins.

A farinha de alfarroba atualmente é utilizada na alimentação humana, sendo frequentemente usadas como substituto do chocolate na confeção de doces. A semente da alfarroba também é usada para extração de uma goma com variadíssimas aplicações industriais, nomeadamente no setor alimentar como espessante, estabilizante e emulsificante, na indústria têxtil como agente gelificante para impressões bem como no fabrico de papel, colas e tintas, e ainda na indústria farmacêutica para produção de cápsulas, cremes dentais e cosméticos, entre outros.





## obras no concelho

Concelho

### Contentores para cinzas

O Município de Serpa tem vindo a instalar e a reforçar o número de contentores próprios para cinzas, em todo o concelho, no sentido de dar resposta à necessidade que se faz sentir destas estruturas, durante o período de maior frio. Até à data encontram-se colocados mais de 80 contentores metálicos em todo o concelho, mas continuam a ser colocadas cinzas nos contentores para resíduos sólidos urbanos, pelo que a Câmara Municipal apela a toda a população para seguir as boas práticas de prevenção e segurança no que respeita à colocação de cinzas nos contentores, designadamente para que não depositem cinzas quentes nos contentores de plástico, devido ao perigo da matéria orgânica aí depositada entrar em combustão, com os riscos decorrentes para a população e ambiente.

**Para que tal não aconteça, deixamos algumas medidas preventivas simples a ter em consideração:**

1. Ao limpar a lareira/salamandra/braseiro/fogareiro não deite as cinzas fora de imediato; guarde-as num recipiente metálico ao ar livre durante um ou dois dias, para que arrefeçam;

2. Deposite as cinzas arrefecidas e ensacadas.

Por razões de higiene e saúde pública, deposite também o lixo doméstico devidamente ensacado, não o deposite avulso. Ajude-nos a construir uma cultura de prevenção e segurança.

Em Serpa

### Reparação de asfalto



A autarquia encontra-se a proceder a reparações pontuais nas vias asfaltadas. Estas intervenções des-

tinam-se a melhorar o estado do piso nos locais mais degradados, seja devido a intervenções no âmbito das redes de

águas e esgotos, seja devido ao tráfego automóvel.

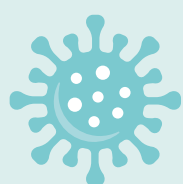
## Beneficiação Caminho do Crespo



Teve início no dia 8 de janeiro a intervenção no caminho do Crespo. A beneficiação desta via, em terra batida,

com uma extensão aproximada de sete quilómetros, inclui limpeza de valetas, saneamento das servidões de

passagem e reperfilamento, e ainda a reparação pontual da plataforma.



Covid 19  
CORONAVIRUS

**Siga as orientações  
das autoridades.  
Evite o contágio.**

**LIGUE SNS 24 -  
808 24 24 24**

**#serpareponsável**  
Por si, por todos!



# obras no concelho

## Serpa

- > Centro Interpretativo do Cante, execução das infraestruturas elétricas
- > Piscina Municipal Descoberta, beneficiação dos balneários



- > Rua de São Brás, extensão da rede de abastecimento de água e de drenagem de águas pluviais e residuais
- > Loteamento do Moinho de Vento, execução de infraestruturas elétricas
- > Manutenção de calçada
- > Caminhos de passagem, manutenção
- > Reposição de asfalto

## Santa Iria



- > Rua das Piçarrinhas, compactação de valas

## Vale do Poço

- > Passadiços do Pulo do Lobo, construção

## Brinches

- > Manutenção de calçada

## Pias



- > Sistema de rega do complexo desportivo, conclusão da reparação
- > Reposição de asfalto

## Vila Nova de São Bento

- > Rua do Bairro Alto e Rua do Chafariz, infraestruturas de drenagem pluvial
- > Caminho do Crespo (CM 1071), beneficiação
- > Caminhos em terra batida, manutenção
- > Manutenção de calçada

## Vale de Vargo

- > Reposição de calçada
- > Manutenção de espaços verdes

## A-do-Pinto

- > Manutenção de espaços verdes

## Vila Verde de Ficalho

- > Muro junto à Escola Primária, conclusão
- > Caminho de acesso à ermida, limpeza e corte de ervas



- > Lar de Nossa Senhora das Pazes e S. Jorge, arranjos exteriores

## Concelho

- > Ramais de água e saneamento

Adjudicações, ajustes diretos e outras obras disponíveis para consulta na base de contratos públicos online em <http://www.base.gov.pt>

## Análises à qualidade da água

As análises à qualidade da água podem ser consultadas no sítio do município em [www.cm-serpa.pt](http://www.cm-serpa.pt).

## Apelo à participação Reuniões públicas

No mês de fevereiro realiza-se uma reunião pública da Câmara Municipal, no dia 3, em Serpa, na Sala de Sessões do Município, pelas 17,30 horas. A ordem de trabalhos estará disponível para consulta no sítio do município, em [www.cm-serpa.pt](http://www.cm-serpa.pt) com 48 horas de antecedência. A sua participação é importante, contamos consigo!

## Dê-nos a sua opinião

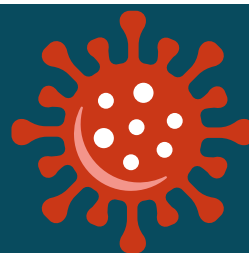
Como estamos a trabalhar? Que assuntos gostaria de ver tratados? O que podemos fazer para melhorar o jornal? Envie-nos as suas críticas e sugestões sobre o "Serpa Informação" para o endereço de correio eletrónico [sici@cm-serpa.pt](mailto:sici@cm-serpa.pt).

## FARMÁCIAS DE SERVIÇO

01 a 05 | Farmácia CENTRAL  
06 a 12 | Farmácia SERPA JARDIM  
13 a 19 | Farmácia CENTRAL  
20 a 26 | Farmácia SERPA JARDIM  
27 e 28 | Farmácia CENTRAL

## #serpareponsável

Por si, por todos!



## Covid 19

CORONAVIRUS

### RECOMENDA-SE QUE:



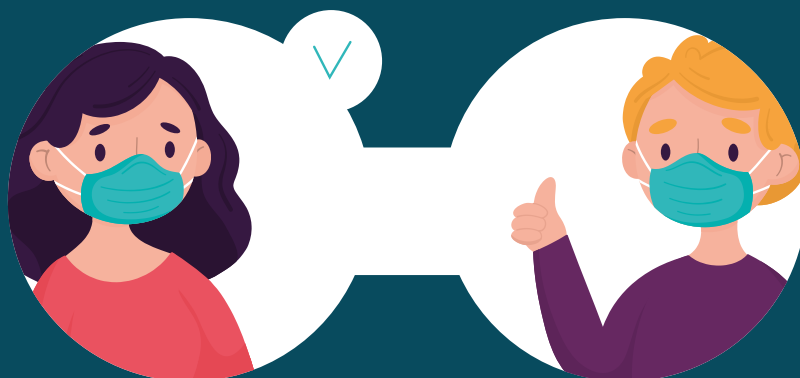
USE MÁSCARA



LAVE OU DESINFETE AS MÃOS  
COM FREQUÊNCIA



CUMRA A ETIQUETA  
RESPIRATÓRIA



CUMRA O DISTÂNCIAMENTO SOCIAL DE 2 METROS

## Siga as orientações das autoridades

## EVITE O CONTÁGIO

**Por si, por todos!**



serpa | terra forte  
município

