

serpa

www.cm-serpa.pt



serpa terra forte



informação

Dezembro 2020 | número 190 | V série

Diretor: Tomé Alexandre Martins Pires

Publicação mensal | Distribuição gratuita

Natal no concelho para os mais novos

página 4



Contrato Local de Segurança em risco

página 3



Câmara reúne com Ulsba sobre Covid 19

página 2



campanha de natal 2020

Município continua a apostar no comércio local

notícias

Município oferece Máquinas de desinfecção

A Câmara Municipal de Serpa ofereceu, a todas as Estruturas Residenciais para Idosos das Instituições Particulares de Solidariedade Social do concelho, um aparelho portátil para desinfecção dos espaços.

Os equipamentos de nebulização destinam-se a contribuir na prevenção e propagação da Covid 19, e funcionam com produto viricida de utilização direta, biodegradável.

O município usa equipamentos idênticos para higienização dos equipamentos municipais e edifícios do pré-escolar e ensino primário.

Até à data foram adquiridos pela autarquia um total de 35 nebulizadores, que representaram um investimento de cerca de 8 mil euros, mais o produto nebulizador.

Covid 19

Câmara reúne com Unidade Local de Saúde

A Câmara Municipal de Serpa reuniu com uma delegação da Unidade Local de Saúde do Baixo Alentejo (Ulsba), no passado dia 18 de novembro para expressar a esta entidade as suas preocupações em matéria de Covid 19. Marcaram presença no encontro, por parte da autarquia Tomé Pires, Presidente da Câmara Municipal de Serpa, Carlos Alves e Odete Borralho, vereadores, e por parte da Ulsba, Conceição Margalha, presidente do Conselho de Administração, e Illete Ramos, Delegada de Saúde Coordenadora.

Como é do domínio público, o concelho de Serpa tem assistido a um aumento do número de casos de infeção pelo novo Coronavírus, sendo que uma das preocupações é a propagação da doença entre a comunidade migrante que trabalha e reside no concelho.

O acompanhamento à integração destes migrantes tem sido sempre deficitário, até porque não existe legislação que



Reunião entre a autarquia e a Ulsba

defina a forma como devem estar alojados, nem fiscalização das relações laborais, pelo que neste momento de pandemia Covid 19, a preocupação da autarquia é redobrada.

Na reunião com a Ulsba foram transmitidas estas apreensões, que são comuns às duas entidades. A disponibilidade para colaboração foi também

destacada, embora tenha ficado a nota que os serviços de saúde são finitos e que a pressão sobre o Serviço Nacional de Saúde neste momento é enorme, pelo que a prevenção e a adoção de comportamentos preventivos são o caminho a seguir.

Covid 19
CORONAVIRUS

USE MÁSCARA
Por si, por todos!

Portador de Covid 19

70 %

Probabilidade de contágio

Portador de Covid 19

5 %

Probabilidade de contágio

Portador de Covid 19

1,5 %

Probabilidade de contágio

#serparesponsável
Por si, por todos!

serpa município

terra forte

Selo Clean & Safe

Biblioteca Municipal

A Biblioteca Municipal Abade Correia da Serra e a Galeria Municipal de Arte Contemporânea receberam o selo Clean & Safe, atribuído pelo Turismo de Portugal, juntando-se agora ao Posto de Turismo de Serpa, no rol de equipamentos municipais certificados.

Este selo garante a implementação de um protocolo interno, de acordo com as recomendações da Direção Geral da Saúde, que assegura a higienização necessária para minimizar riscos de contágio por Coronavírus, e garante procedimentos seguros para o funcionamento das atividades turísticas.

Com a validade de um ano, gratuito e opcional, este reco-



Biblioteca Municipal certificada

nhecimento contempla a realização de auditorias aleatórias de verificação, garantidas pelo Turismo de Portugal, de forma a assegurar a credibilidade do processo, garantindo que seja

rigoroso e transparente.

A criação deste selo pretende também incentivar a retoma do turismo, reforçando a confiança de todos no destino Portugal e nos seus recursos turísticos.

Desde fevereiro de 2019 MAI desinveste na segurança

A Câmara Municipal de Serpa, enquanto parceira no Contrato Local de Segurança, que junta Ministério da Administração Interna (nomeadamente as forças de segurança e o Serviço de Estrangeiros e Fronteiras, entre outras como a Autoridade para as Condições do Trabalho, Autoridade Tributária, a Ulsba e a Rota do Guadiana) desde 2016, lamenta que, neste momento haja um grande desinvestimento por parte do MAI na promoção do acolhimento e integração da população migrante no concelho de Serpa.

Num momento em que a campanha da apanha da azeitona começou no concelho, centenas de migrantes vivem e trabalham em Serpa, sem o acompanhamento devido por parte das entidades responsáveis.

Temos vindo a assistir a um desinvestimento na área, nomeadamente no que toca a recursos humanos, por parte do Ministério, e pelo que sabemos não existem nem militares, nem técnicos suficientes para fiscalizar, uma vez que o número de efetivos no concelho e no distrito tem vindo sempre a diminuir

e não tem acompanhado estas necessidades específicas.

Esta população migrante chega ao concelho com o objetivo de trabalhar, sendo muitas vezes explorada e vendo a sua dignidade manchada pela forma como é obrigada a viver. É apenas acompanhada no que toca a questões de legalização e não no que toca a reais necessidades e, em contexto de epidemia Covid 19, quando todas as medidas aconselham o distanciamento físico, vivem em locais superlotados, sem condições de higiene.

Quando a informação chega à autarquia, provem da autoridade local de saúde e significa que o Município tem que acolher, acompanhar e salvaguardar a integridade física das pessoas. A Câmara Municipal tem disponíveis vários equipamentos para alojar estes migrantes enquanto aguardam o resultado de testes, mas também para acolher, separadamente, os que estão infetados pela Covid 19. Trata-se de um apoio pontual, insuficiente para o futuro destes migrantes.

Neste contexto, seria importante que o Contrato Local de Segurança, tão badalado pelo

Governo, funcionasse de forma efetiva e que houvesse um verdadeiro acompanhamento aos migrantes.

De destacar que em julho deste ano, depois de um contacto por parte da autarquia, realizou-se um encontro com uma representante do MAI, a quem o município expôs as suas preocupações, nomeadamente a suspensão da atividade, desde fevereiro de 2019.

A autarquia considera que o MAI deveria assumir um papel mais ativo e responsável, particularmente nesta fase exigente, criando regulamentação sobre o alojamento dos migrantes e sobre a relação de trabalho com as entidades patronais. Uma expectativa criada à volta do Contrato Local de Segurança e, entretanto, fraudada.

Depois desta última reunião, o Município voltou a insistir, enviando um novo e-mail, a 22 de outubro, alertando para esta situação.

Neste momento, a autarquia equaciona denunciar o CLS, motivada pela falta de respostas legislativas e concretas, sem as quais a sua capacidade de atuação é insuficiente.



Tomé Pires | Presidente da Câmara Municipal de Serpa

EDITORIAL PLANEAR 2021

Estão concluídos os documentos previsionais - Opções do Plano e Orçamento para 2021. Feitos num momento de particular exigência, mantendo a atividade regular em simultâneo com as necessidades permanentes e diárias de dar resposta aos problemas decorrentes da atual situação de pandemia, estes documentos refletem igualmente uma visão otimista, corporizando um conjunto de projetos que irão contribuir para que o concelho de Serpa siga o caminho do desenvolvimento equilibrado e sustentável, no quadro da estratégia traçada e que está assente nos recursos terra e património.

Estes são tempos novos, que exigem respostas novas. A Covid 19 coloca-nos à prova, exigindo uma prontidão de resposta e uma responsabilidade acrescida. Se, neste ano de 2020, houve a necessidade de alterar a calendarização das atividades e dos projetos, de redesenhar algumas iniciativas e de suspender ou adiar de outras, para 2021 tivemos em conta toda esta situação, criando as respostas que se impõem e salvaguardando aquilo que, neste momento, ainda é uma incógnita.

São, assim, muitos os desafios que temos pela frente, são demasiadas as incertezas, neste tempo excepcional e em permanente mudança. Mas a incerteza também se gere e, porque sabemos que o caminho que percorremos cria as condições para um futuro melhor, continuaremos com mesma coerência e persistência a trabalhar para o bem-estar da população e pelo desenvolvimento do concelho.



Realização de testes de despistagem à Covid 19 no concelho

notícias

Campanha Nacional Promover Direitos



O Município de Serpa associou-se ao “Estendal dos Direitos”, a campanha nacional da Comissão de Proteção de Crianças e Jovens que pretende envolver organizações e cidadãos, consciencializando sobre os Direitos da Criança, através da exposição de mensagens no espaço público.

No dia 20 de novembro, dia em que se comemorou o 31.º aniversário da convenção sobre os direitos da criança, foram vários os estabelecimentos escolares do concelho de Serpa que afixaram trabalhos desenvolvidos pelos alunos, com os direitos que consideram mais importantes.

25 anos Parque do Guadiana

No âmbito das celebrações do 25.º aniversário do Parque Natural do Vale do Guadiana, a Associação de Defesa do Património de Mértola realizou um conjunto de quatro *webinar*, através da plataforma Teams.

O Dia Aberto do Parque Natural do Vale do Guadiana, 18 de novembro, contou com a participação de representantes de diversas entidades, entre as quais do Presidente da Câmara Municipal de Serpa, Tomé Pires.



Iniciativas para os mais novos Programa de Natal

A Câmara Municipal de Serpa está a preparar um programa de animação de Natal dedicado aos mais novos. Apesar de vivermos num momento difícil para todos, a autarquia não quis deixar de assinalar a quadra com algumas iniciativas, a realizar de forma descentralizada, entre os dias 13 e 27 de dezembro.

Assim, intitulado “Férias de Natal”, durante o mês de dezembro, sempre às 16.00 horas e caso a situação epidemiológica o permita, haverá teatro e cinema em várias localidades do concelho.

A peça “O Príncipezinho” será levada ao palco pelas mãos do Grupo de Teatro (En)Cena e será apresentada em Vila Nova de São Bento, Vila Verde de Ficalho, Brinches, Serpa, Pias e Vale

de Vargo. Já o filme de animação “Frozen 2” fará parte do programa e chegará a Vales Mortos, A-do-Pinto e Santa Iria.

A organização é da autarquia e conta com o apoio das Juntas e Uniãos de Freguesia do concelho. A entrada é gratuita, mas sujeita à disponibilização antecipada de bilhetes, pelo que os interessados podem reservar lugares nas Juntas e Uniãos de Freguesia e Centro de Atendimento da Câmara Municipal de Serpa de A-do-Pinto; em Serpa, na Divisão de Cultura e Património; e em Vales Mortos e Santa Iria, no local, antes da hora de início.

De referir que todas as iniciativas realizadas pela Câmara Municipal de Serpa estão de acordo com as regras da Direção Geral de Saúde.



A festa de Natal, em 2019, animou miúdos e graúdos

Programa “Férias de Natal” 16.00 horas . Concelho de Serpa

Dia 13, domingo

Cineteatro Municipal Maria Lamas, Vila Nova de S. Bento | teatro **O Príncipezinho**, pelo (En)Cena

Dia 19, sábado

Salão Polivalente, Vila Verde de Ficalho | teatro **O Príncipezinho**, pelo (En)Cena

Dia 20, domingo

Centro Cultural de Brinches | teatro **O Príncipezinho**, pelo (En)Cena

Dia 25, sexta-feira

- Cineteatro Municipal de Serpa | teatro **O Príncipezinho**, pelo (En)Cena

- Centro Cultural, Vales Mortos | cinema de animação **Frozen 2**

Dia 26, sábado

- Salão Polivalente de Pias | teatro **O Príncipezinho**, pelo (En)Cena

- Salão Polivalente de A-do-Pinto | cinema de animação **Frozen 2**

Dia 27, domingo

- Salão Polivalente de Vale de Vargo | teatro **O Príncipezinho**, pelo (En)Cena

- Centro Cultural de Santa Iria | cinema de animação **Frozen 2**

notícias

Simulacro A Terra Treme em Serpa

A Terra Treme é um exercício público de sensibilização para o risco sísmico e realizou-se em Serpa, no dia 5 de novembro, pelas 11.05 horas. A iniciativa, promovida pela Autoridade Nacional de Emergência e Proteção Civil, procurou chamar a atenção para o risco sísmico e para a importância de comportamentos simples que os cidadãos devem adotar em caso de sismo, mas que podem salvar vidas.

A Câmara Municipal e a Proteção Civil de Serpa associaram-se à iniciativa e realizaram um simulacro nas instalações da autarquia. Durante

este exercício os trabalhadores foram convidados a executar os três gestos que salvam: baixar, proteger e aguardar.

Carlos Alves, vereador responsável pela proteção civil, explicou a importância deste tipo de exercício, destacando que a autarquia tem vindo sempre a assumir uma postura preventiva, não só no que toca a tremores de terra, mas também a outros problemas como a Covid 19, estando a preparar mais uma campanha de sensibilização.



O simulacro decorreu no edifício da Câmara Municipal de Serpa

Redes sociais Podcast está on-line



A autarquia de Serpa já tem um podcast

A Câmara Municipal de Serpa já tem disponível na Internet, um podcast dedicado às notícias da atualidade do concelho. Para aceder basta seguir o link <https://anchor.fm/serpaterraforte>. Estão agora disponíveis, diariamente, todas as notícias referentes a Serpa, Terra Forte também na informação.

Esta é mais uma forma de fazer chegar aos munícipes toda a informação municipal através das ferramentas digitais, neste caso específico com a publicação de ficheiros áudio. Assim, paralelamente ao Facebook, Instagram, Twitter e Youtube, a autarquia passa agora a disponibilizar também um podcast.

Conselho local reuniu Covid 19 em destaque



Reunião do CLAS

Realizou-se no dia 27 de outubro uma reunião do Conselho Local de Ação Social, no Município, em Serpa.

Em cima da mesa estiveram os esclarecimentos sobre medidas de apoio locais no combate à epidemia Covid 19; a apresentação do projeto do Contrato Local de Desenvolvimento Social – CLDS 4G e a apresentação da proposta de alteração das normas de funcionamento da Comissão de Idosos.

Workshop on-line Dia para a Igualdade



Como forma de assinalar o Dia Municipal para a Igualdade, teve lugar, no dia 2 de novembro, um workshop, on-line e de participação gratuita, sobre igualdade de género.

A oficina teve como objetivo proporcionar um momento de reflexão crítica que desconstrua estereótipos e potencie a implementação da perspectiva de género, nos contextos de atuação de cada participante e nas suas práticas diárias.

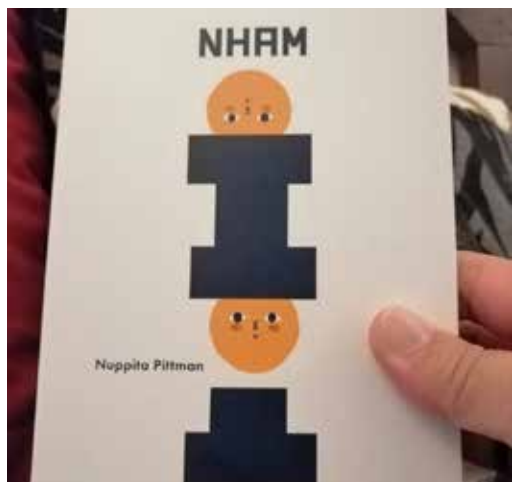
Dinamizado por Susana Silva, especialista em igualdade de género, realizou-se no âmbito do protocolo de parceria entre a Câmara Municipal de Serpa e a Moura Salúquia – Associação de Mulheres do Concelho de Moura na área da cidadania, igualdade e violência doméstica.

notícias

Prémio Álbum Ilustrado "Nham" nomeado

O álbum "Nham", da ilustradora espanhola Nupitta Pittman (Nuria Pocero), vencedor da 3.ª edição do Prémio Internacional de Serpa para Álbum Ilustrado, encontra-se nomeado para os Prémios de BD Amadora, na categoria "Melhor obra de ilustrador estrangeiro".

O Prémio Internacional de Serpa para Álbum Ilustrado resulta de uma colaboração entre o Município de Serpa e a editora Planeta Tangerina, com o objetivo de valorizar a qualidade literária e artística no formato álbum ilustrado, bem como incentivar a criação de novos projetos.



O álbum "Nham", vencedor do Prémio Internacional

Cancro da mama Iniciativa solidária

O Município de Serpa associou-se a mais uma edição da Corrida Sempre Mulher. Este ano, devido à epidemia da Covid 19, a iniciativa decorre de 24 a 31 de dezembro, em formato virtual, organizada pela Associação Portuguesa de Apoio à Mulher com Cancro da Mama.



Escola de Condução de Serpa "Serpa merece Escola de Condução"

Helena Gameiro, de 51 anos, é instrutora de condução há trinta anos. Vivia em Lisboa e a vontade de regressar ao concelho de Serpa, onde tem raízes, "e aqui viver, definitivamente", levou-a a apostar naquilo que sabe fazer.

Foi através de um telefonema com um familiar que tomou conhecimento de que a escola de condução de Serpa havia fechado. Assumir este negócio pareceu-lhe uma boa opção para vir para Serpa e fazer "aquilo que sabe".

A escola abrirá ainda este ano, só com ligeiros. "Não me vou meter em aventuras, isso é certo", frisa, sendo que "motas é uma hipótese, a curto prazo. Primeiro, as chamadas aceleras, com menos de 50 de cilindrada, que se podem conduzir a partir dos 14 anos com autorização dos encarregados de educação, e depois a carta de mota que se pode tirar aos 16 anos, e nesse caso ficam logo com o código feito, que será válido para a carta de veículos ligeiros".

"De Vila Nova de S. Bento virá uma instrutora, e vamos começar as duas. (...) A curto prazo irei precisar de uma funcionária para a secretaria", acrescenta, referindo que a ideia é "responder àquilo que o mercado nos vai oferecer. Se bem que toda a gente me diz que estou a achar que terei menos alunos do que terei na realidade. Como não há no concelho nenhuma escola de



Serpa volta a ter Escola de Condução

condução, com certeza que a procura vai ser muito grande, mas quero ter as minhas expectativas mais baixas."

Do trabalho que fez antes de adquirir o negócio veio-lhe uma certeza, que "há muita gente que tem ido tirar a carta para Moura - para Beja não tenho informação - mas para Moura são 30 quilómetros."

Mudar de vida, criar emprego e dinamizar a economia local, dando a Serpa uma resposta de que Serpa precisa, são os seus objetivos.

"Acho que Serpa merece uma Escola de Condução, e as pessoas têm de empreender onde fazem falta. Acho que cada vez mais, nós que

estamos em Lisboa queremos regressar. Se calhar o contrário também acontece, e pessoas que vivem em Serpa ou no interior acham que Lisboa é que é bom, porque é onde estão os cinemas, as discotecas, o que as pessoas podem fazer... Mas nós que vivemos lá, se calhar queremos o contrário, deixar aquela confusão e vir para a calma do Alentejo."

"Acredito que se houver cá hipótese de emprego, as pessoas virão, e porque não haveremos de criar cá empregos"? A qualidade de vida aqui é inquestionável, acrescenta.

Participação nos Jogos Olímpicos Cavaleiro Serpense destaca-se

João Miguel Torrão, cavaleiro natural de Serpa, da Coudelaria Monte Velho, em Santana do Campo (Arraiolos), tem vindo a ver o seu trabalho reconhecido. Após

a participação em várias provas internacionais, que lhe valeram lugares no pódio, o jovem cavaleiro e o seu puro-sangue lusitano "Equador" integram agora a equipa na-

cional de *dressage*, que vai representar o nosso país nos próximos Jogos Olímpicos, em Tóquio, no Japão.

O melhor do Natal vem do Concelho Feliz Natal com o Comércio Local



Entrega de cupões em estabelecimento aderente

O Município de Serpa está a promover a campanha de incentivo às compras no comércio local "O melhor do Natal vem do Concelho de Serpa - Feliz Natal com o Comércio Local", no âmbito da sua estratégia de valorização e promoção da atividade económica.

Este ano, no contexto de pandemia atual, como forma de estimular a atividade comercial e económica do concelho, foi alargada a duração da campanha, que decorre até 31 de dezembro de 2020, e duplicado o valor total dos prémios a atribuir, passando para 10 000 euros, que serão distribuídos em 100 prémios no valor de 100 euros cada.

O sorteio final será efetuado no dia 6 de janeiro, às 10.30 horas, no Centro de Apoio ao Desenvolvimento Económico de Serpa. Os vales de oferta poderão ser descontados em compras em qualquer um dos estabelecimentos aderentes, até 31 de maio de 2021.

Este é o quinto ano consecutivo em que o Município de Serpa leva a cabo esta campanha, que visa dinamizar e incentivar as compras no concelho, à qual aderiram quase uma centena de estabelecimentos, de várias áreas, pelo que, até à data de

fecho desta edição do boletim municipal participavam: em Vale do Poço 2 estabelecimentos, em A-do-Pinto 4, em Vale de Vargo, Vales Mortos e Vila Verde de Ficalho 5 estabelecimentos em cada localidade, em Brinches 9 estabelecimentos, em Pias 14, em Vila Nova de São Bento 16, e em Serpa 36.

O "Serpa Informação" acompanhou a entrega dos vouchers aos comerciantes que se associaram à campanha, e ouviu as suas expectativas de vendas na quadra natalícia deste ano tão atípico.

Um dos estabelecimentos, uma droguaria que também vende materiais de construção, participa pela primeira vez nesta campanha. O proprietário, Sérgio Afonso, acredita que se trata de um incentivo, ainda mais neste ano em que as pessoas ficam mais nas suas terras de origem. Este ano atípico não tem sido mau para esta casa comercial.

Noutro estabelecimento contactado, uma farmácia, o seu diretor André Cabaço revelou que já participou na campanha há dois anos, e destaca que a adesão por parte da população foi significativa. Este ano voltaram a participar, precisamente pela boa receptividade que se nota

em todo o comércio local que adere na localidade.

Nesta farmácia as vendas têm decorrido dentro da normalidade, apesar de se notar que a frequência de compras é menor, o que me dá a ideia de que de alguma forma as pessoas estão preocupadas, querem ter a medicação, mas tentam aviar logo a maior quantidade possível para evitarem voltar.

O lojista de uma mercearia de proximidade do concelho, Lourenço Rogado refere que já estão habituados a que os clientes peçam sempre o "talãozinho", e esperamos ter uma boa adesão, até porque todos os anos há mais procura na época do natal.

Num cabeleireiro local, foi uma cliente assídua, Domingas Rita, já com experiência em participar nestas campanhas, a destacar o seu agrado pela iniciativa do município, lamentando apenas não ter sido contemplada, ainda, com um prémio.

Manuel Mendes, proprietário de minimercado também conhecedor da campanha, refere que algumas pessoas perguntavam até se a importância não chegava para ter direito ao talão, e algumas delas compravam um bocadinho mais para chegar ao valor.

CPCJ promove Proteção das crianças

No dia 18 de novembro assinalou-se o Dia Europeu da Proteção das Crianças Contra a Exploração e o Abuso Sexual, criado em 2015 por decisão do Conselho de Ministros do Conselho da Europa.

O tema central da edição de 2020 foi "Prevenir comportamentos de risco das crianças: imagens e/ou vídeos sexualmente explícitos de crianças produzidos por crianças".

Associada a esta causa, a CPCJ de Serpa fez chegar a mensagem a todas as escolas do concelho a partir do 2.º ciclo.

**ESTE É O NUDE DO
PEDRO, UM JOVEM
DE 12 ANOS, QUE
FOI ENGANADO
E CHANTAGEADO
ONLINE POR
UM ADULTO.**

Campanha contra o frio Recolha de agasalhos

No âmbito do projeto Serpa (+) Cidadão, Ser, Participar e Construir Identidades, está em curso, até ao dia 4 de dezembro, uma ação de recolha de cobertores e agasalhos destinados a quem mais precisa.

Os interessados podem entregar os bens em Serpa, na Loja Social, e em Pias, nas instalações do Claim.



cante fest

Cante Fest 2020

Cante em tempo de Covid 19

De 27 a 29 de novembro, o Município de Serpa organizou o Cante Fest 2020, comemorando a entrada do Cante na Lista Representativa do Património Cultural Imaterial da Humanidade da Unesco.

Este ano, devido à epidemia da Covid 19, a celebração foi adaptada seguindo as orientações da Direção Geral de Saúde, sendo maioritariamente realizada em formato digital, através das plataformas do Município.



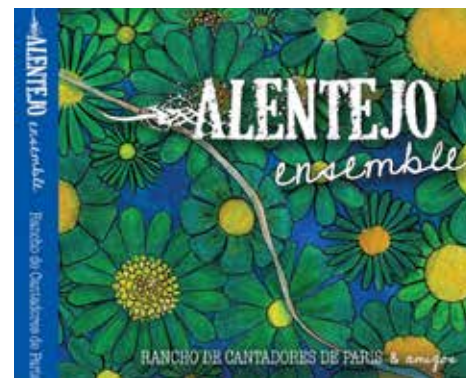
Momento da abertura oficial do Cante Fest'20



Momento da cerimónia



Visita às futuras instalações do Museu do Cante



Capa do CD do Rancho de Cantadores de Paris

Nestes três dias, o Município realizou a difusão de vídeos de atuações de grupos corais do concelho, bem como de momentos marcantes da candidatura do Cante a Património Cultural Imaterial da Humanidade da Unesco.

No dia 27, o início da festa do Cante teve lugar na Casa do Cante,

em Serpa, onde decorreu uma cerimónia oficial, transmitida em direto nas redes sociais do Município, que contou com a intervenção do Presidente da Câmara Municipal de Serpa, Tomé Pires, da diretora regional de Cultura, Ana Paula Amendoeira, de um representante dos grupos corais e também do presidente da

Casa do Alentejo, João Proença.

Seguiu-se a apresentação de um vídeo do Grupo Coral e Etnográfico da Casa do Povo de Serpa, em 2014, na Unesco, em Paris.

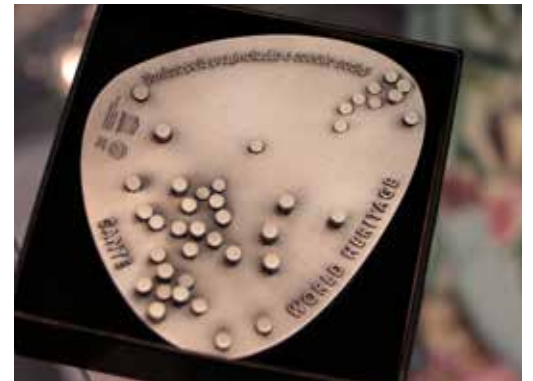
Nos dias 28 e 29, os ranchos e grupos corais do concelho foram os protagonistas da festa do Cante. No dia 29 foram disponibilizados depoi-

mentos gravados em vídeo de Paulo Barriga e José Serrano, jornalistas do "Diário do Alentejo" que fizeram reportagem, em 2014, da viagem e cerimónia da Unesco, e a encerrar o dia foi projetado o documentário de Tiago Pereira "No cabelo um lenço branco", sobre o Cante nas festas religiosas do concelho.

cante fest



Inauguração da exposição de pintura de Gabriel Lagarto

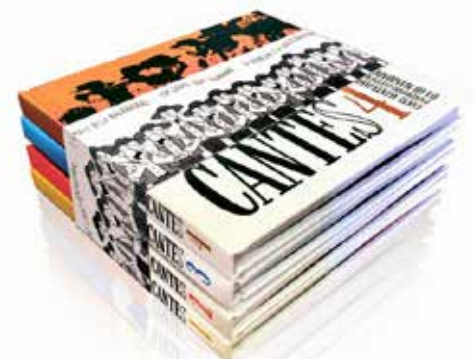


Lançamento da II série da medalha

Durante esta celebração foi também apresentada a II série da medalha comemorativa da entrada do Cante na lista representativa do Património Cultural Imaterial da Humanidade da Unesco, elaborada pelo escultor José Teixeira, galardoado com o prémio internacional da melhor medalha cunhada em todo o mundo, no ano de 2017.



Visita às instalações do futuro Museu do Cante



Livro/Cd "Cantes" à venda na Casa do Cante

Neste período foi ainda disponibilizada para venda a coleção de quatro livros/Cd "Cantes", um trabalho editado pelo jornal "Público", em parceria com a editora "A Bela e o Monstro", com o apoio da Câmara Municipal de Serpa, em que se dá a conhecer a história do Cante Alentejano, da autoria de Salwa Castelo-Branco e Paulo Lima.

"Não poderíamos deixar de celebrar o nosso Cante"

Para Tomé Pires, Presidente da Câmara Municipal de Serpa, este ano "as celebrações do Cante Fest foram diferentes daquilo que pretendíamos e aconteceram de uma forma virtual, nas nossas plataformas digitais".

O Município de Serpa, promotor da candidatura do Cante a Património Cultural Imaterial da Humanidade, da Unesco, não poderia neste ano, deixar de o celebrar, pois para Serpa, e de acordo com o autarca, "a celebração do Cante é

para nós essencial pois representa a valorização do Cante, tudo o que o Cante significa para os seus cantadores e apreciadores, e ainda o seu reconhecimento global".

A distinção da Unesco tem valorizado, de uma forma geral, todo o Alentejo e os alentejanos e em "Serpa temos assistido a um maior interesse por esta forma de expressão cultural. E no sentido de dar resposta a esta procura, estamos a finalizar a criação do Museu do Cante e a consolidar a Rota do

Cante pelo concelho".

Já da perspetiva da salvaguarda do Cante enquanto expressão cultural, Tomé Pires salienta que "podemos dizer que este ganhou uma maior pujança desde que foi distinguido, até porque foram criadas novas dinâmicas que impulsionaram mais ações e iniciativas".

O facto de se estar a celebrar o Cante desta forma mais "confinada" e menos em jeito de festa na rua, "fará com que nas próximas edições sejam realizadas com

energia acrescida, impregnada em tudo, pois estamos todos com vontade de viver. No Cante é bastante notório, porque representa uma celebração da nossa cultura. Contudo, achamos que devemos todos viver, sem medos ou fantasmas, respeitando as regras de segurança. Não podemos deixar de realizar os nossos eventos, as nossas celebrações e no fundo, continuar a nossa vida. Contudo, temos de fazê-lo com todos os cuidados".

cultura

Serpa Museu Aberto

A PEÇA DO MÊS

Candil

O candil corresponde a um objeto utilitário relacionado com a iluminação na época islâmica.

É proveniente do sítio arqueológico da Cidade das Rosas, que, apesar de ser sobretudo conhecido pela sua ocupação na época romana, também teve uma forte presença após o fim do Império Romano e durante o período Islâmico.

Este exemplar é designado por "candil com bico de canal", sendo constituído por colo, bico, asa e o depósito, onde o azeite funcionava como combustível para proporcionar iluminação através de um pavio colocado no bico.

Este tipo de peças atravessa todo o período de dominação islâmica e podemos encontrar exemplares em cerâmica ou, mais raramente, em metal, alguns de formas simples e sem decoração, como no caso desta peça, outros revestidos com engobe ou vidrados ou mesmo profusamente decorados.

Trata-se de um tipo de peça presente em todo o território durante o período Islâmico e que podemos encontrar em todo o tipo de sítios, uma vez que era parte integrante do equipamento básico de qualquer agregado habitacional, havendo, naturalmente, exemplares que podem ser associados a ambientes mais luxuosos.



Museu Municipal de Arqueologia

Candil, Época Islâmica (séc. X a XIII). Proveniente do sítio arqueológico Cidade das Rosas (Serpa, Salvador e Santa Maria).

Galeria Municipal de Arte Contemporânea

Francisco Relógio

Francisco Relógio nasceu em 1926, em Vila Verde de Ficalho, e faleceu em Lisboa, em 1997. Em 1939 fixou residência em Lisboa, onde frequentou a Escola Industrial Fonseca Benevides.

Na década de 50, a sua pintura e desenho caracterizam-se, por construções muitas vezes labirínticas, povoadas de figuras estilizadas, que ocupam todo o espaço. As suas obras, revelam também, a nível de formulação gráfica, influências de Fernand Léger, enquanto que os conteúdos nos levam para referências ligadas ao neo-realismo.

Nos anos de 59 a 61, recebeu uma bolsa da Gulbenkian. A partir de 1963, dedicou-se à pintura mural e ao estudo do azulejo, realizando painéis para várias entidades em diferentes regiões do país, assim como cartões para tapeçarias.

Dirigiu uma peça na casa da comédia, em Lisboa, e colaborou em vários espetáculos de teatro no Porto, Cascais e Coimbra. Ilustrou textos de escritores e poetas portugueses.

Explorando fundamentalmente os caminhos do desenho, Relógio definiu, mais tarde, um "hábil formulário gráfico, de lembrança legeriana, para traduzir conteúdos ainda ligados ao neorrealismo [...]. As suas figuras, encadeadas numa obsessiva ocupação do espaço, podem jogar decorativamente em grandes superfícies, com efeitos ilusórios por vezes curiosos, num gosto estabelecido", segundo J. A. França ("A arte em Portugal no séc.XX"), entre a "arte nova e a pop".

Participou em inúmeras mostras coletivas, nomeadamente na Galeria de Arte do Casino do Estoril; na Galeria de S. Bento (Lisboa); no "Group Surrealist Exhibition (Ohio, E.U.A.); na Exposição Internacional ("Surrealismo e Pintura Fantástica") organizada por Mário Cesariny, e na Exposição Internacional de Cerâmica no "Victoria and Albert Museum" em Londres.

Expôs individualmente na Galeria Pórtico, Lisboa (1958); Casa dos Estudantes do Império, Lisboa (1958); Casa da Imprensa (1959); Galeria Divulgação, Porto (1959); Galeria do Diário de Notícias, Lisboa (1960); Interforma, Lisboa (1970); Galeria S. Francisco, Lisboa (1970); Galeria Alvarez, Porto (1973); Galeria Tempo, Lisboa (1979); Exposição retrospectiva, Galeria Municipal da Amadora (atual Galeria Artur Bual), 1992; entre outras.

Tem obras expostas no Museu Nacional de Arte Contemporânea e em diversas coleções nacionais e internacionais. Destaque para o painel decorativo no edifício do Banco Nacional Ultramarino, em Maputo.

Desenho a tinta-da-china sobre papel

Sem título, sem data

93 x 63 cm

Francisco Relógio, é perceptível, desenhava com puro deleite labirintos de figuras (razão pela qual era também um apaixonado fabricante de murais e painéis de azulejos, onde a escala gigantesca lhe permitia levar ao limite essa abordagem).

Neste tributo às mulheres, o artista desdobra expressões, permitindo-nos compreender a importância dos detalhes num desenho com este tema (se quisermos, das subtilezas expressivas do rosto humano). Do apelo de um grito a plenos pulmões à placidez de um sono repousado, de um sorriso triste a um que se retrai timidamente, ou da incerteza de uma contrição angustiada, a sua mão hábil tece um jogo quase floral nesta obra prima gráfica elaborada a tinta-da-china. Merecedora dos aplausos que a rematam, permanece o enigma das mãos cruzadas. Deve ser uma das suas ironias, ele que era um apreciador de uma vida com humor. Resta terminar, aqui, com

uma referência obrigatória: o requinte gráfico desta obra, e a naturalidade de Francisco Relógio, tornaram evidente a escolha de um seu detalhe para símbolo desta galeria.



Molde de Pias em destaque Serpa presente em exposição nacional



O Molde era utilizado para fabricar amuletos metálicos

O Museu Nacional de Arte Antiga, em Lisboa, tem patente ao público até 28 de fevereiro de 2021, a exposição "Guerreiros e Mártires – A Cristandade e o Islão na formação de Portugal". Serpa está representada com o Molde de Pias, peça que integra a exposição permanente do Museu Municipal de Arqueologia, localizado na Alcáçova do

Castelo de Serpa.

A exposição do Museu de Arte Antiga assinala os 800 anos do martírio de um grupo de franciscanos italianos, conhecidos como "Os Mártires de Marrocos", mortos no norte de África a 16 de janeiro de 1220, dando a conhecer uma época crucial da afirmação e estabelecimento de Portugal como nação, através de um conjunto

de peças diversificadas (ourivesaria, cerâmica, peças militares, tesouros monetários, pintura, iluminura, escultura, têxteis, marfins e artes do fogo).

O projeto envolve mais de setenta instituições (museus, bibliotecas, igrejas e coleções particulares) de Portugal, Espanha, Itália, Alemanha, Marrocos e Reino Unido, entre as quais a Câmara Municipal de Serpa, que cedeu o Molde de Pias, peça que integra a exposição permanente do Museu Municipal de Arqueologia. Trata-se de um molde, do Período Islâmico, utilizado para fabricar amuletos metálicos em forma de crescente, contra o mau-olhado, bruxarias, doenças, entre outros. Esta peça tem ainda a particularidade de possuir, na outra face, uma inscrição árabe retirada do Alcorão.

A exposição poderá ser visitada até 28 de fevereiro de 2021, mas o Molde de Pias continuará disponível ao público no Museu Municipal de Arqueologia de Serpa, através de uma réplica produzida para o efeito.

Musibéria Música e dança em palco



"Outdated"



"Lugares"

O Centro Musibéria encontra-se a retomar a sua programação cultural, ainda que de forma condicionada, com limitação de lugares e sujeito a reserva prévia.

Assim, no dia 31 de outubro, levou ao auditório o espetáculo de dança "Outdated" de Inka Romani, *performance* vencedora do 33.º Certamen Coreográfico de Madrid, de 2019, na categoria "Me, Myself and I".

"Outdated" aplica princípios de arqueologia ao movimento, procurando responder a questões como se é possível datar o movimento, qual a dança do agora ou como será a dança do futuro.

Na resposta a estas questões estabelece-se um diálogo entre movimento, voz, espaço, gesto e história.

No dia 21 novembro subiram ao palco, juntos, o acordeonista João Frade e o violinista João Silva, num novo projeto de música portuguesa, "Lugares", que se revelou pela primeira vez ao público no Auditório Musibéria, apresentando repertório maioritariamente original e composto em residência artística no Musibéria.

Para o dia 5 de dezembro, está prevista a realização do espetáculo Pablo Lapidusas Internacional Trio, condicionada às medidas de combate à pandemia da Covid 19, à data em vigor.

Ciclo de teatro Cenas de Novembro

A Baal17 - Companhia de Teatro levou a palco, de 6 a 28 de novembro, a sexta edição das Cenas de Novembro.

Especialmente para a infância/família foram apresentados "King Kong", pela Alma d'Arme, no dia 8, "Plástikus", pela Krisálida, no dia 15 e "Escória", a cargo da companhia anfitriã, Baal17, no dia 22 de novembro.

Uma oficina criativa de construção de marionetas, "Do Plástico Faço Boneco", dinamizada pela Krisálida, teve lugar no dia 14.

Para o público em geral rea-

lizaram-se os espetáculos "Hot Tea", pelo Gato SA, no dia 6, "Apatia", de Mariana Fonseca, no dia 13, e "Ned Kelly", de Pedro Alves e Paulo Castro, uma coprodução Teatromosca (Portugal) e Stone/Castro (Austrália), no dia 19.

À data de fecho desta edição do "Serpa Informação" estão ainda por realizar as sessões dos dias 27 e 28, de "Ruptura", um espetáculo de teatro com a comunidade, que junta em palco atores e não atores, produzido pela Baal17 e Oficina de Teatro de Serpa.



"Apatia" de Mariana Fonseca

serpa responsável



serpa | terra forte
município

SNS 24 - 808 24 24 24

COVID-19
CORONAVIRUS



#serparesponsável

Por si, por todos!

Siga as orientações das autoridades.
Evite o contágio.

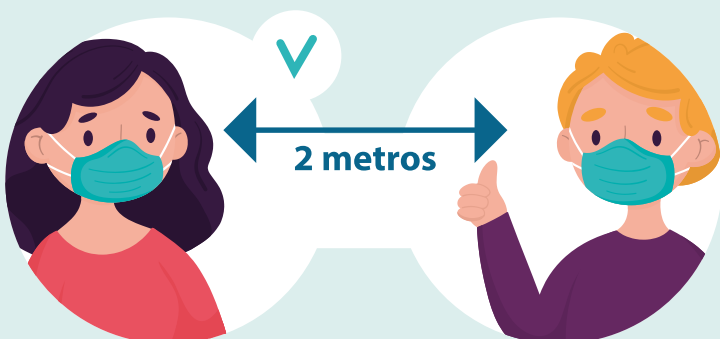
RECOMENDA-SE QUE:



USE MÁSCARA



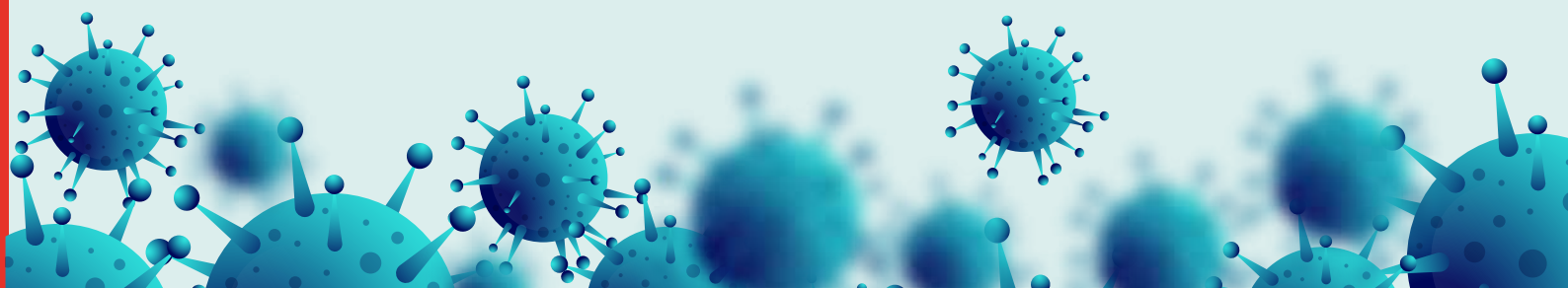
LAVE OU DESINFETE AS MÃOS
COM FREQUÊNCIA



CUMPRA O DISTÂNCIAMENTO SOCIAL DE 2 METROS



CUMPRA A ETIQUETA RESPIRATÓRIA



h2>obras no concelho

h2>Investimento Municipal
Reparação de calçada


Reparação de calçada em vários arruamentos de Serpa

O Município continua a proceder à reparação de calçada em diversas ruas e largos de Serpa. No passado mês foram beneficiadas as ruas da Fonte Santa, dos Farizes, de Sevilha, do Aguio, da Cadeia Velha, dos Quintais, Virgínia Lagarto, Manuel da Fonseca, Michel Giacometti e Natália Correia, o Terreiro D. João I, as Portas de Beja e o Largo do Côrro.

Francisco Godinho, vereador do pelouro, assume que "tem sido uma lacuna, a falta de calceteiros no Município", mas que para colmatar essa falta realizou-se "um procedimento no valor de 68 mil euros e vamos iniciar outro no próximo ano. Queremos que este seja um trabalho contínuo."

O autarca esclarece ainda que "há um levantamento e um planeamento por parte da rede viária. Nas freguesias têm-se feito, quer com os nossos funcionários, quer com funcionários destacados, que são polyvalentes e vão executando esse trabalho."

h2>Concelho
Contentores para cinzas


Os serviços municipais procederam à colocação de contentores para cinzas, de modo a dar resposta à necessidade que se faz sentir destas estruturas, durante o tempo frio.

Na cidade de Serpa foram instalados 26 contentores e nas freguesias estão a ser colocados 31 equipamentos, sendo que está já programado o reforço com mais 30 contentores.

Francisco Godinho, vereador do pelouro, frisa que estes equipamentos visam "evitar situações como nos passados anos, com contentores ardidos".

Sensibilizar e consciencializar a população faz parte das medidas do Município nesta matéria.

Alertamos os munícipes que a colocação de cinzas ou brasas incandescentes nos contentores de superfície ou enterrados podem causar danos irreparáveis nos equipamentos, cuja substituição se traduz em custos avultados, e em casos mais graves colocar em risco a segurança de pessoas e bens.

h2>Contentores de RSU
Manutenção de equipamento

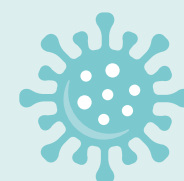
O Município de Serpa procedeu a ações de manutenção dos 18 contentores subterrâneos de resíduos sólidos urbanos.

Neste âmbito realizou-se a limpeza das juntas da tampa, para manter o correto funcionamento do fecho dos contentores e evitar os maus cheiros, e o reajuste das fechaduras, visto que o uso intensivo da porta pode provocar o desaperto da fechadura ou o aumento de folgas. Também as tubagens e ligações hidráulicas foram inspecionadas, procurando vestígios de fuga de óleo.

Estas manutenções, a cargo de uma empresa especializada, destinam-se a aumentar o tempo de vida útil dos equipamentos, diminuir a necessidade de manutenção corretiva e o investimento em novos, devido à deterioração dos contentores existentes.



Limpeza de contentores em todo o concelho



Covid 19
CORONAVIRUS

**Siga as orientações
das autoridades.
Evite o contágio.**

**LIGUE SNS 24 -
808 24 24 24**

#serparespansável
Por si, por todos!

obras no concelho

Tratamento anual Prevenção da proceccionária

A Câmara Municipal de Serpa procedeu ao tratamento preventivo da proceccionária em 276 pinheiros, em todos os espaços públicos do concelho, nos dias 17 e 18 de novembro.

Este tratamento tem vindo a ser realizado no Município anualmente desde 2009, com resultado bastante positivo, uma vez que não se tem observado desde então este tipo de inseto nos espaços públicos, escolas ou equipamentos municipais. O tratamento representa um investimento anual de cerca de 5 mil euros.

A proceccionária é uma praga nociva para a saúde humana. São recorrentes alergias sempre muito desagradáveis e que podem ter consequências graves. De acordo com o grau de sensibilidade do indivíduo atingido, podem desenvolver-se alergias cutâneas (geralmente ardor, comichão e manchas avermelhadas na pele), no globo ocular (olhos avermelhados, inchados e com comichão), e também no aparelho respiratório (dificuldade respiratória).

Nos animais de companhia, nomeadamente cães, o contacto com esta praga pode implicar a amputação parcial da língua, em virtude da infeção desenvolvida. Também as crianças, pela sua irreverência e enorme curiosidade, constituem um grupo de risco nas inúmeras brincadeiras que muitas vezes passam pelo contacto com esta espécie.

Conselhos úteis para o combate à proceccionária

De forma a evitar o aparecimento da proceccionária, solicita-se a quem tenha pinheiros nas suas propriedades, que proceda ao devido tratamento, por empresas especializadas para o efeito, através do método de microinjeção, que não danifica as árvores e consegue a proteção das mesmas. A concentração de produto a aplicar é calculada em função das dimensões dos pinheiros e deve repetir-se anualmente.

Paralelamente, pode-se proceder ao corte e queima dos ninhos nas árvores, (embora pouco viável por muitos dos ninhos se encontrarem a uma altura pouco alcançável) ou realizar o esmagamento e queima das lagartas no solo, que devem ser juntas com o auxílio de um ancinho ou vassoura de jardinagem. Deve fazê-lo com suavidade para não provocar a projeção dos pelos urticantes como reação defensiva por parte das larvas. Este processo deve ser bem equacionado, devendo estar a pessoa sempre munida de proteção, nomeadamente luvas, proteção do pescoço, dos olhos, e máscara de proteção no nariz e na boca.

Após recolhidas devem ser depositadas num recipiente adequado, atear-lhe fogo e tapar de forma a impedir a libertação do veneno existente nos pelos das lagartas.

Projeto aprovado

Requalificação de ruas em Serpa

A Câmara Municipal de Serpa aprovou, na sua reunião realizada no passado dia 25 de novembro, a requalificação da Rua das Amendoeiras, da Rua das Portas de Beja e da Rua dos Fidalgos, em Serpa, com o objetivo de permitir uma circulação pedonal mais confortável e segura.

Na Rua das Amendoeiras serão intervenções quase dois quilómetros de via, nomeadamente com a substituição de calçada em toda a rua, a definição de área e corredor pelo eixo do arruamento, executado com lajetas de granito planas e alinhadas segundo um desenho geométrico que replica a solução adotada nas ruas envolventes, com objetivo de permitir uma circulação pedonal mais confortável e segura.

Será ainda intervenção a escada de acesso à Rua de Mértola, com reformulação da dimensão dos degraus existentes e execução de uma rampa com objetivo de facilitar o acesso entre a Rua de Mértola e a Rua das Amendoeiras, com vista à melhoria das condições de acessibilidade.

Estima-se que esta intervenção contemple um investimento de cerca de 100 mil euros e que a intervenção tenha uma duração de 90 dias.



Em relação às ruas das Portas de Beja e dos Fidalgos, o objetivo da intervenção é melhorar as condições de circulação pedonal e minimizar o impacto do estacionamento automóvel. Contudo, esta intervenção estando prevista para a zona histórica da cidade, aguarda parecer da Direção Regional de Cultura do Alentejo.

Desenvolvimento Urbano

Bairro – Centro de Criação e Promoção Artística

Vai nascer em Serpa o Projeto Bairro – Centro de Criação e Promoção Artística. A proposta foi aprovada na reunião de Câmara do passado dia 25 de novembro, e prevê a requalificação da zona da antiga escola primária do Forte, local onde vai nascer a Casa da Juventude de Serpa.

Inserido no Programa Estratégico de Desenvolvimento Urbano (PEDU), no âmbito da revitalização urbana e das medidas destinadas a melhorar o ambiente urbano, a intervenção na Casa da Juventude, localizada na antiga escola primária do Forte, tem como objetivos a reabilitação e refuncionalização do edifício que, para além do valor patrimonial, tem também valor simbólico, uma vez que a sua

utilização sempre esteve ligada aos mais jovens e à difusão de conhecimento.

Esta obra vai permitir a criação de um espaço de portas abertas a todos os que o procurem, funcionando com cedência de salas de diferentes características. O projeto de requalificação e adaptação da antiga escola prevê a criação de um conjunto de quatro salas inseridas no edifício principal, destinadas uma delas a um estúdio de música, outra a sala de trabalho partilhado e duas salas polivalentes.

A antiga cantina passará a ser um alojamento de carácter temporário, com capacidade para oito pessoas.

O objetivo principal é dotar os edifícios de condições que possibilitem acolher grupos de

trabalho para desenvolvimento de atividades artísticas e culturais, fundamentado na criação do conceito do Bairro – Centro de Criação e Promoção Artística. Tanto as salas polivalentes e o estúdio previstos para o antigo edifício da Escola, como as camaratas, destinam-se também aos utilizadores e promotores de eventos no Cineteatro de Serpa, que terão nestes edifícios, espaços destinados a reuniões, desenvolvimento de projetos, ensaios, gravações, entre outras e ainda, alojamento, durante o decorrer das suas ações.

Para a realização deste novo espaço, espera-se um investimento de mais cerca de 160 mil euros e que implementação do projeto tenha uma duração de 12 meses.

obras no concelho

Serpa

- > Contentores subterrâneos, manutenção



- > Reposição de calçada
- > Parque Desportivo de Serpa, substituição do relvado sintético
- > Loteamento do Moinho de Vento, empreitada de infraestruturas elétricas
- > Centro Interpretativo do Cante, execução das infraestruturas elétricas
- > Mercado Municipal, requalificação
- > Parque Ambiental, execução de acessos e arruamentos
- > Rua de São Brás, requalificação

Santa Iria

- > Rua das Piçarrinhas, requalificação

Vale do Poço



- > Passadiços do Pulo do Lobo, construção
- > Estrada Municipal 512, execução de linha de água

Brinches



- > Estrada Municipal 518, limpeza, corte de ervas e reperfilamento de valetas

Pias

- > Parque Desportivo, substituição da iluminação

Vila Nova de São Bento

- > Caminhos, execução de troços
- > Estrada Municipal 522, limpeza, corte de ervas e reperfilamento de valetas
- > Parque Desportivo, substituição da vedação e pinturas
- > Rua do Sul, alteração da rede de drenagem

Vale de Vargo



- > Execução da Passagem hidráulica, junto à Horta dos Machados
- > Caminhos, execução de vias em terra batida
- > Ramais de água, colocação de portinholas

Vila Verde de Ficalho

- > Lar de Nossa Senhora das Pazes e S. Jorge, arranjos exteriores



- > Limpeza e corte de árvores
- > Escola Pré-Primária, execução de muro

Concelho



- > Contentores para cinzas, instalação

Adjudicações, ajustes diretos e outras obras disponíveis para consulta na base de contratos públicos online em <http://www.base.gov.pt>

Análises à qualidade da água

As análises à qualidade da água podem ser consultadas no sítio do município em www.cm-serpa.pt.

Apelo à participação Reuniões públicas

No mês de dezembro realiza-se uma reunião pública da Câmara Municipal, no dia 9, em Serpa, na Sala de Sessões do Município, pelas 17,30 horas. A ordem de trabalhos estará disponível para consulta no sítio do município, em www.cm-serpa.pt com 48 horas de antecedência. A sua participação é importante, contamos consigo!

Dê-nos a sua opinião

Como estamos a trabalhar? Que assuntos gostaria de ver tratados? O que podemos fazer para melhorar o jornal? Envie-nos as suas críticas e sugestões sobre o "Serpa Informação" para o endereço de correio eletrónico sici@cm-serpa.pt.

FARMÁCIAS DE SERVIÇO

01 a 04 | Farmácia SERPA JARDIM
05 a 11 | Farmácia CENTRAL
12 a 18 | Farmácia SERPA JARDIM
19 a 25 | Farmácia CENTRAL
26 a 31 | Farmácia SERPA JARDIM

agenda cultural e desportiva

INICIATIVAS CULTURAIS E RECREATIVAS

"Férias de Natal" . CONCELHO

Iniciativa realizada de acordo com as regras da DGS. Entrada gratuita, sujeita a disponibilização antecipada de bilhetes.

Org.: Câmara Municipal de Serpa, com o apoio das Juntas e Uniões de Freguesia do Concelho

Início das atividades às 16.00 horas.

- > **Dia 13 . Teatro "O Príncipezinho", pelo (En)Cena**
Cineteatro Municipal Maria Lamas, Vila Nova de S. Bento
- > **Dia 19 . Teatro "O Príncipezinho", pelo (En)Cena**
Salão Polivalente, Vila Verde de Ficalho
- > **Dia 20 . Teatro "O Príncipezinho", pelo (En)Cena**
Centro Cultural de Brinches
- > **Dia 25 . Teatro "O Príncipezinho", pelo (En)Cena**
Cineteatro Municipal de Serpa
- > **Dia 25 . Cinema de animação "Frozen 2"**
Centro Cultural de Vales Mortos
- > **Dia 26 . Teatro "O Príncipezinho", pelo (En)Cena**
Salão Polivalente de Pias
- > **Dia 26 . Cinema de animação "Frozen 2"**
Salão Polivalente de A do Pinto
- > **Dia 27 . Teatro "O Príncipezinho", pelo (En)Cena**
Salão Polivalente de Vale de Vargo
- > **Dia 27 . Cinema de animação "Frozen 2"**
Centro Cultural de Santa Iria

BIBLIOTECA MUNICIPAL ABADE CORREIA DA SERRA . SERPA

Org.: Câmara Municipal de Serpa . ENTRADA LIVRE

- > **Contarelos *on-line*** . Mediação de leitura . Crianças a partir dos 3 anos
Dias 3, 10 e 17 às 12.00h
- > **Mãos na Massa** . Oficina de expressão plástica *on-line*
"Na tua pele..." Para fazeres em família ou com amigos!!!! Tens bonecos de plástico? Vamos vestir-lhes outras peles. Podem ser animais, carrinhos, etc... o que arranjares. Usa tintas acrílicas, vais ver que é fácil e divertido.
Se puderes fotografa com o teu telemóvel o trabalho final e envia para sici@cm-serpa.pt que nós publicamos.
O evento decorre no facebook Serpa Terra Forte, durante todo o mês de dezembro
- > **Gomos de Tangerina** . Mediação de leitura para famílias e crianças a partir dos 3 anos ao vivo
Dia 05 . 11.00 h
Nota: Por determinação do Plano de Contingência da Biblioteca a atividade decorrerá no exterior. Realização sujeita às condições climáticas.
- > **O Presépio no Natal . "As tradições unem os povos"**
Exposição patente de 9 de dezembro a 6 de janeiro
9.30 h-12.30 h e das 14.00 h-18.00 h . Público em geral
Átrio central da Biblioteca Municipal
Nota: atividade de acordo com o Plano de Contingência da Biblioteca

MUSIBÉRIA . SERPA

Org.: Associação Cultbéria / Musibéria e Município de Serpa

- > **Espetáculo de Música**
Pablo Lapidusas Internacional Trio
Dia 5 dezembro, às 18.30 h no Musibéria | M/06
Entrada gratuita, mediante reserva prévia de bilhete através dos contactos 284 540 600 ou musiberia.serpa@gmail.com, até ao dia 4 de dezembro.
Limitado a 68 lugares.

DESPORTO

Devido às medidas de contingência de combate à propagação da pandemia da Covid 19, ainda não é permitido público nos recintos desportivos, sendo que esta medida pode ser alterada a qualquer momento.

Futebol . TODO O CONCELHO

- Dia 12 – Parque Desportivo de Serpa**
15.00 h – FC Serpa "B" – CCD Bairro da Conceição – Seniores
- Dia 13 – Parque Desportivo de Serpa**
15.00 h – FC Serpa – CD Almodôvar – Seniores
- Dia 19 – Parque Desportivo de Serpa**
15.00 h – FC Serpa "B" – FC Alvernoense – Seniores
- Dia 20 – Parque Desportivo de Serpa**
15.00 h – União Serpense – CD Almodôvar – Seniores
- Dia 20 – Parque Desportivo de Pias**
15.00 h – Piense SC – CF Vasco da Gama – Seniores

Futsal . SERPA / VILA NOVA DE SÃO BENTO

- Dia 06 – Pavilhão Parque Desportivo de Serpa**
21.00 h – AJ Brinches – CB Castro Verde – Seniores

Andebol . Pavilhão dos Desportos Carlos Pinhão . SERPA

- Dia 05 – 15h00 17.00 h – CCP Serpa – AC Costa D'Oiro - Seniores**
- Dia 12 – 17.00 h – CCP Serpa – NA Redondo - Seniores**



Dados da Estação MeteoAlentejo de Serpa

Dados de 15 de outubro a 15 de novembro

- Temperatura máxima - 26,9°C registada a 30 de outubro
- Temperatura mínima - 8,0°C registada a 27 de outubro
- Dia mais chuvoso - 55,6 l/m2 a 20 de outubro
- Precipitação Total acumulada - 120L/m2